



Ljósmynd © Mats Wibe Lund - www.myndasafn.is

Melaskóli – heildarmat á skólastarfi

Desember 2009
Menntasvið Reykjavíkur

Ritstjóri: Birna Sigurjónsdóttir

Ritun skýrslu og fylgiskjala:

Ásgeir Björgvinsson
Birna Sigurjónsdóttir
Guðrún Edda Bentsdóttir
Hildur Sigurðardóttir
Hildur B. Svavarsdóttir
Ingibjörg Gísladóttir
Una B. Bjarnadóttir

Efnisyfirlit

Efnisyfirlit	3
Inngangur	4
Mat á skólastarfi	5
Skólastarf.....	7
Nám og kennsla.....	7
Stjórnun og skipulag.....	9
Stefnumótun	11
Markmið og áætlanir	12
Nemendur og líðan	13
Stjórn nemendafélags	14
Reglur og agi	15
Viðvera nemenda.....	16
Viðhorf foreldra og þátttaka í skólastarfi	16
Upplýsingamiðlun og samskipti	18
Verklag	20
Fjölbreyttar leiðir í námi	20
Einstaklingsmiðað nám og markviss samvinna	21
Mat á gæðum kennslustunda	21
Skóli án aðgreiningar - sérkennsla	22
Skólaþróun og mat	25
Virk upplýsingamiðlun.....	25
Skólanámskrá og starfsáætlun	25
Heimasíða.....	26
Öruggt, heilnæmt og vistvænt skólaumhverfi	27
Mannauður	29
Starfsánægja og líðan á vinnustað	29
Samstarf.....	29
Aðbúnaður	30
Viðvera starfsmanna.....	30
Símenntun og starfsþróun.....	31
Viðhorf starfsmanna til stjórnunar	32
Fjármál	33
Úthlutun fjármagns og rekstraráætlun	33
Fjárhagsleg staða skólans	33
Greining.....	34
Samantekt ábendinga.....	34
Heimildir	41
Fylgiskjöl.....	41

Inngangur

Í skýrslu þessari verður greint frá niðurstöðum heildarmats í Melaskóla sem fram fór í september 2009. Matið var framkvæmt af starfsfólki í stýrihópi um heildarmat Menntasviðs. Melaskóli var einn af sjö skólum þar sem Menntasvið ákvað að fram færi heildarmat á skólastarfi skólaárið 2009-2010. Gagna var aflað með viðtölum, vettvangsathugunum og rýnihópum ásamt því að farið var yfir gögn um skólastarfið.

Leiðarljós við matið var: *Að börnum í borginni líði vel, fari stöðugt fram og öðlist uppeldi og menntun fyrir líf og starf.*

Matið er liður í að styðja við skólastarf og kemur til viðbótar sjálfsmati skólanna. Stefna Reykjavíkurborgar í menntamálum er höfð til viðmiðunar í matinu auk annarra ramma um skólastarf, laga, reglugerða, aðalnámskrár og stefnumótunar borgarinnar í starfsmannamálum og mannréttindamálum.

Skólastjóri Melaskóla er Björn Pétursson og aðstoðarskólastjóri er Helga Pálmadóttir. Melaskóli er grunnskóli í vesturbæ Reykjavíkur. Í Melaskóla eru 565 nemendur í 1.-7. bekk skólaárið 2009-2010. Um 97% af fjölda nemenda sem á lögheimili í skólahverfinu hafa sótt skóla í Melaskóla. Samkvæmt nemendaspá er gert ráð fyrir að nemendafjöldi í Melaskóla haldist nær óbreyttur á næsta ári en fjölgi síðan og verði um 630 nemendur árið 2013.

Í skólanum starfa 78 starfsmenn skólaárið 2009-2010 í um 65 stöðugildum, þar af kennarar í 43.5 stöðugildum. Samkvæmt þessu eru tæplega 8,7 nemendur á hvert stöðugildi sem er aðeins hærra en í borginni í heild að meðaltali (7.1). Ef aðeins er miðað við kennara í Melaskóla eru 13 nemendur á hvert stöðugildi sem er aðeins hærra en í borginni að meðaltali (11.3).

Kennsla hófst í Melaskóla 5. október 1946 í nýju skólahúsi sem telst byggingarlistarlega merk bygging. Haustið 1999 var ný skólabygging tekin í notkun í sérstæðri byggingu sem tengist eldri byggingu með tengigangi, þá varð skólinn jafnframt einsetinn. Heildarstærð skólans er um 5,232 m² án íþróttasalar.

Mat á skólastarfi

Ákvæði um mat og eftirlit með gæðum skólastarfs er í 35.gr. grunnskólalaga nr. 91/2008, þar segir: Markmið mats og eftirlits með gæðum starfs í grunnskóla eru að:

- Veita upplýsingar um skólastarf, árangur þess og þróun til fræðsluyfirvalda, starfsfólks skóla, viðtökuskóla, foreldra og nemenda
- Tryggja að starfsemi skóla sé í samræmi við ákvæði laga, reglugerða og aðalnámskrár grunnskóla
- Auka gæði náms og skólastarfs og stuðla að umbótum
- Tryggja að réttindi nemenda séu virt og að þeir fái þá þjónustu sem þeir eiga rétt á samkvæmt lögum

Ákvæði um innra mat er í 36. gr. laganna, en þar segir: „Hver skóli metur með kerfisbundnum hætti árangur og gæði skólastarfs á grundvelli 35. gr. með virkri þátttöku starfsmanna, nemenda og foreldra eftir því sem við á.“

Nýtt ákvæði um ytra mat sveitarfélaga er í 37.gr., þar segir: „Sveitarfélög sinna mati og eftirliti með gæðum skólastarfs, sbr. 5. og 6. gr., og láta ráðuneyti í té upplýsingar um framkvæmd skólahalds, innra mat skóla, ytra mat sveitarfélaga, framgang skólustefnu sinnar og áætlanir um umbætur. Sveitarfélög skulu leitast við að fylgja eftir innra og ytra mati þannig að slíkt mat leiði til umbóta í skólastarfi.“

Um ytra mat menntamálaráðuneytis er fjallað í 38. gr., þar segir m.a.: „Menntamálaráðuneyti annast greiningu og miðlun upplýsinga um skólahald í grunnskólum á grundvelli upplýsinga frá sveitarfélögum skv. 37. gr. og með sjálfstæðri gagnaöflun. Menntamálaráðuneyti gerir áætlun til þriggja ára um kannanir og úttektir sem miða að því að veita upplýsingar um framkvæmd laga þessara og aðalnámskrár grunnskóla og aðra þætti skólastarfs. ...“

Menntaráð ákvað vorið 2007 að láta fara fram heildarmat í 6-7 skólum á ári. Skipaður var stýrihópur heildarmats á Menntasviði til að sjá um framkvæmd matsins undir stjórn Birnu Sigurjónsdóttur, verkefnisstjóra. Heildarmat fór fram í einum grunnskóla á vorönn 2007, í 6 grunnskólum skólaárið 2007-2008 og í 7 grunnskólum skólaárið 2008-2009. Áætlað er að heildarmat fari fram í 7 grunnskólum á skólaárinu 2009-2010.

Markmið heildarmats

- Aðstoða skóla í ljósi eigin sjálfsmats til að efla skólastarfið og styrkja innviði skólans
- Styrkja skólabrag og búa til samhljóm í skólanum
- Gera góðan skóla betri með markvissri hvatningu í starfi
- Veita skólayfirvöldum upplýsingar um gæði skólastarfs og hvernig skólar framfylgja stefnu borgarinnar í menntamálum

Tímarammi

Gert er ráð fyrir að allt matsferlið taki sex til sjö vikur og viðtöl og vettvangsathuganir fari fram á 1-2 vikum innan þess tíma.

- Ákvörðun tekin um athugun í skóla vika 1
- Haft samband við skólann og látið vita af fyrirhugaðri heimsókn vika 1
- Upplýsingum safnað saman/prófill skólans/heimasíða skoðuð vika 1
- Viðtöl við skólastjórnendur, kynning fyrir starfsfólki vika 2
- Vettvangsathuganir, rýnihópar vika 3
- Úrvinnsla og skýrslugerð vika 4-5

- Skóla gefst færi á að lesa yfir skýrslu vika 5
- Skýrsluskil – formleg vika 6
- Upplýsingar til menntaráðs í lok annar

Aðferðir við gagnaöflun:

- Viðtöl við stjórnendur og fulltrúa kennara, fundur með fulltrúum foreldra, fundur með stjórn nemendafélags
- Rýnihópar – stjórnendur, kennarar (tveir til þrjár hópar), annað starfsfólk, foreldrar, nemendur (tveir til þrjár hópar)
- Vettvangsathuganir með gátlista
 - Athugun á skólabrag og kennslu í kennslustundum og hléum
 - Athugun í skóla
 - Athugun í skólastofu
- Farið yfir gögn:
 - Skólanámskrá og starfsáætlun (nýjustu útgáfu) þ.m.t.:
 - Skipurit og starfslýsingar
 - Mannréttindaáætlun
 - Áætlun um foreldrasamstarf
 - Áætlun um starf nemendafélags
 - Yfirlit yfir forföll nemenda og kennara fyrir vorönn 2009
 - Sjálfsmatsskýrsla og umbótaáætlun
 - Heimasíða skólans
 - Stundaskrár 2009-2010 og yfirlit yfir valgreinar (kenndar)
 - Kennsluáætlanir 2009-2010 – sýnishorn af yngra, mið- og elsta stigi
 - Sýnishorn af námsmatsblöðum
 - Símenntunaráætlun skóla (nýjustu útgáfu)
 - Upplýsingar um öryggisþætti og áhættumat
 - Yfirlit yfir stöðu skólans í könnunum, skimunum og samræmdum prófum
 - Önnur þau gögn sem skólinn vill leggja fram og varpa ljósi á gæði skólastarfsins

Skýrsla – endurgjöf – eftirfylgd

- Gerð verður ítarleg skýrsla um hvern skóla sem skapar umræður innan skólans, er jákvæð og bendir á styrkleika skólans og veikleika.
- Drög að skýrslu verða send skólastjórnendum sem geta gert athugasemdir en ekki breytt skýrslunni nema rangt sé með farið.
- Fundað með skólastjórnendum og með skólaráði og niðurstöður kynntar á fundi starfsmanna.
- Skólinn gerir umbótaáætlun sem byggir á niðurstöðum matsins og skilar til fræðslustjóra.

Frekari eftirfylgni ef þörf er á:

- Komið á samstarfi skóla/netverki um ákveðna þætti sem þarf að vinna með.
- Skólinn getur fengið ráðgjöf frá Menntasviði eða þjónustumiðstöðvum.

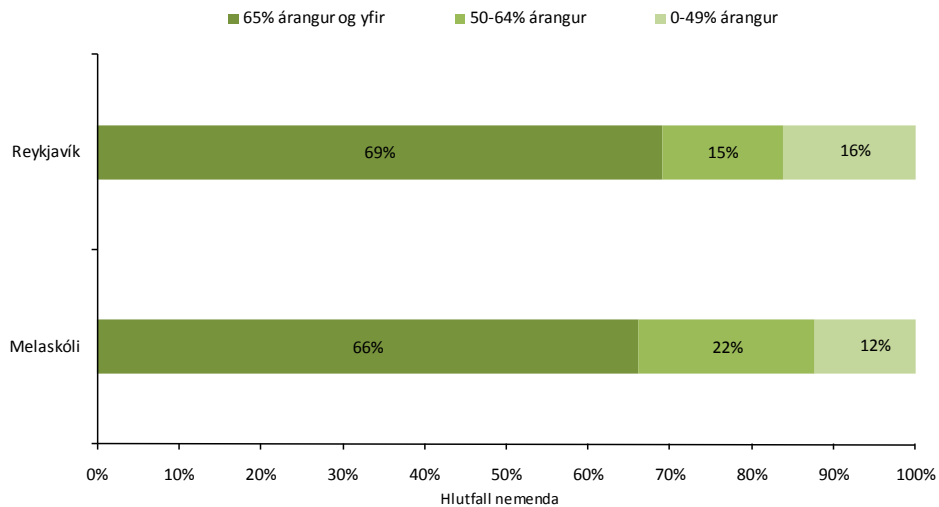
Samantekt niðurstaðna og greining á stöðu skólans verður opinbert skjal en skýrslan verður vinnuskjal skólans.

Skólastarf

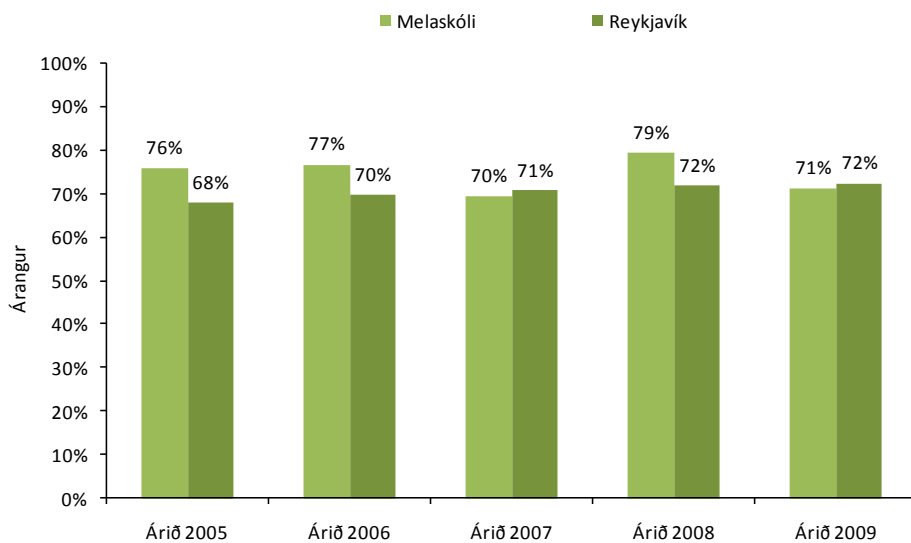
Nám og kennsla

Skimanir og árangur í samræmdum prófum

Lesskimunarprófið Læsi var lagt fyrir í 2. bekk vorið 2009 og var niðurstaða þess að rúm 66% nemendahópsins töldust geta lesið sér til gagns¹ en meðaltal í grunnskólum Reykjavík var um 69%.



Meðalárangur nemenda í 2. bekk Melaskóla var um 71% sem er aðeins lakari árangur en meðalárangur allra nemenda í Reykjavík sem þátt tóku í prófinu (72%). Þegar prófið var lagt fyrir 2. bekk vorið 2008 var Melaskóli með meðalárangurinn 79% og þá gátu 82% nemenda lesið sér til gagns.



¹ Þeir nemendur teljast geta lesið sér til gagns sem ná a.m.k. 65% árangri á prófinu.

Ábendingar

- Árangur nemenda í lestri í 2. bekk 2009 er aðeins lakari en í grunnskólum Reykjavíkur að meðaltali (71% miðað við 72% í borginni allri) og lægra hlutfall nemenda í Melaskóla telst geta lesið sér til gagns en að meðaltali (66% miðað við 69% í borginni allri).
- Hlutfall nemenda sem teljast geta lesið sér til gagns (66%) vorið 2009 er lægra en árið áður (79%) og hlutfallslega færri nemendur teljast geta lesið sér til gagns (66% miðað við 82% árið áður).

Stærðfræðiskimun með Talnalykli var lögð fyrir nemendur í 3. bekk í 29 grunnskólum Reykjavíkur í nóvember 2008. Skimunin var ekki lögð fyrir nemendur í Melaskóla og hefur skólinn kosið að taka ekki þátt í stærðfræðiskimun grunnskóla Reykjavíkur. Meðalárangur nemenda í Reykjavík í þættinum Reikningur og aðgerðir skólaárið 2008-2009 var mælitalan 10.6. Í Reykjavík tóku að meðaltali 66% nemenda aðeins þann prófþátt og teljast þeir ekki líklegir að þurfa stuðning í stærðfræði.

Að meðaltali í teljast 7% nemenda grunnskólum Reykjavíkur líklegir til að þurfa stuðning í stærðfræði.

Ábendingar

- Stærðfræðiskimun með Talnalykli var ekki lögð fyrir nemendur í 3. bekk í Melaskóla í nóvember 2008. Meðaltalsárangur í grunnskólum Reykjavíkur er mælitalan 10.6. Skimunin var ekki lögð fyrir nemendur í Melaskóla.
- Að meðaltali teljast 7% nemenda grunnskólum Reykjavíkur líklegir til að þurfa stuðning í stærðfræði miðað við niðurstöður skimunarinnar.

Samræmd próf – framfarastuðull²

Meðaltalsárangur nemenda í Melaskóla í samræmdum könnunarprófum í 7. bekk haustið 2009 var 7,2 í íslensku sem er yfir landsmeðaltali (6,4) og meðaltali í Reykjavík (6,5) og 7,8 í stærðfræði sem er yfir landsmeðaltali (6,8) og meðaltali í Reykjavík (7,0). Í 4. bekk var árangur nemenda í Melaskóla í samræmdum könnunarprófum 6,8 í íslensku sem er yfir landsmeðaltali (6,0) og meðaltali í Reykjavík (6,2) og 6,6 í stærðfræði sem einnig er yfir landsmeðaltali (6,1) og yfir meðaltali í Reykjavík (6,2).

Framfarastuðull nemenda í Melaskóla 2006 er 1,02 í íslensku í 7. bekk sem teljast venjulegar framfarir nemenda og í stærðfræði 1,03 sem einnig telst venjulegar framfarir nemenda (sjá nánar í fylgiskjali 1, Melaskóli og skólahverfi).

Ábendingar

- Meðaltalsárangur nemenda í Melaskóla í samræmdum könnunarprófum í 7. bekk haustið 2009 var 7,2 í íslensku sem er yfir landsmeðaltali (6,4) og meðaltali í Reykjavík (6,5) og 7,8 í stærðfræði sem er yfir landsmeðaltali (6,8) og meðaltali í Reykjavík (7).

² Framfarastuðull gefur vísbendingu um hvort frammistaða nemenda í skólanum hafi breyst frá því árgangurinn þreytti samræmd próf fyrr á námsferlinum. Talan 1.00 merkir venjulegar framfarir nemenda. Tölur 0.94 eða lægri og 1.06 eða hærri benda til mikilla breytinga á stöðu nemenda.

- Í 4. bekk var árangur nemenda í Melaskóla í samræmdum könnunarprófum 6,8 í íslensku sem er yfir landsmeðaltali (6,0) og meðaltali í Reykjavík (6,2) og 6,6 í stærðfræði sem einnig er yfir landsmeðaltali (6,1) og yfir meðaltali í Reykjavík (6,2).
- Nemendum fer eðlilega fram í námi í íslensku og stærðfræði milli 4. og 7. bekkjar í íslensku og stærðfræði samkvæmt framfarastuðlum í samræmdum prófum 2006.

Stjórnun og skipulag

Stjórnunarteymi skólans er skólastjóri, aðstoðarskólastjóri og deildarstjóri sérkennslu. Stjórnendur funda vikulega og fara yfir verkefni framundan. Skrifstofustjóri og umsjónarmaður koma inn á fundina þegar tilefni er til.

Skólastjóri og aðstoðarskólastjóri skipta með sér verkum við stjórnun skólans og er verkaskipting þeirra nokkuð skýr, starfslýsingar stjórnenda liggja fyrir. Skólastjóri ber m.a. ábyrgð á fjármálum og skipulagningu skólastarfs en aðstoðarskólastjóri stýrir m.a. faglegri stefnumótun, þ.m.t. skólanámskrárgerð.

Skólastjóri hefur skrifstofu sína í eldri byggingu en aðstoðarskólastjóri er staðsettur í nýju skólabyggingunni og stýrir daglegu starfi sem þar fer fram. Kennarar telja sig eiga greiðan aðgang að stjórnendum, þeir leita yfirleitt til stjórnanda í því húsi sem þeir starfa en geta leitað til skólastjóra ef svo ber undir. Þess þarf að gæta sérstaklega að skipting skólastarfsins á tvö hús hafi ekki áhrif á samstarf stjórnenda og starfsfólks.

Í foreldrakönnun 2008 sögðust rúm 86% svarenda vera ánægð með stjórnun skólans, þar af sögðust tæp 29% vera *mjög ánægð*. Af fimm mögulegum, mældist meðaltalsánægjan fyrir árið 2008 4,2 sem er sama meðtaltal og skólinn hafði árið 2006. Meðaltalsánægjan í borginni allri fyrir árið 2008 var 4,0 og Melaskóli því fyrir ofan meðaltal.

Stjórnendur leggja áherslu á að vera sýnilegir nemendum á göngum og í matsal og fram kemur að skólastjóri tekur þátt í skammta mat í hádegi. Þeir heimsækja bekki, t.d. með tilkynningar en ekki til að fylgjast með kennslu.

Kennarafundir eru haldnir reglulega á föstum fundartíma einu sinni í viku og einu sinni í mánuði að lágmarki eru aðrir starfsmenn einnig boðaðir. Grunneining í samstarfi kennara eru árgangafundir þeirra sem kenna í hverjum árgangi. Á þeim fundum samræma kennarar hvað farið er yfir samkvæmt námskrá og miðla hugmyndum sín á milli um verkefni og leiðir, mikil áhersla er þó lögð á frelsi hvers kennara til að skipuleggja eigin kennslu og vinnu með bekknum.

Mikil vinna hefur undanfarið verið lögð í að endurskoða námskrár greina eftir árgöngum í ljósi nýrrar aðalnámskrár. Dregið hefur úr öðrum samstarfsfundum meðan þessi vinna hefur staðið yfir, einnig hefur fækkað stigsfundum og fagfundum eftir að verkefnisstjórar og árgangastjórar eru ekki lengur fyrir hendi. Enn er þó starfandi verkefnisstjóri í náttúrufræði.

Skipulag skóladags

Skóladagurinn hefst með kennslu kl. 8:30 en nemendur geta komið í stofu sína kl 8:15 og tekið sér bók til að lesa þar til kennsla hefst. Skóladegi lýkur kl. 13:40 hjá 1.-4. bekk og 14:20 hjá 5.-7. bekk. Frímínútur eru í 20 mínútur milli 2. og 3. stundar hjá 1.-4. bekk og 3. og 4.

stundar hjá 5.-7. bekk. 50 mínútna matarhlé og frímínútur eru milli 4. og 5. stundar hjá 1.-4. bekk og 5. og 6. stundar hjá 5.-7. bekk. Borðað er í matsal frá 11:30-12:30 í tveimur hópum.

Skoðaðar voru stundatöflur nemenda. Á töflu 1.-4. bekkja eru skráðir 30 og á töflu 5.-7. bekkja 35 nemendatímar. Sund er kennt í 4 vikur samfelld alla daga í lok skóladags í 1. og 2. bekk en í öðrum árgöngum er sundkennsla hálfan veturinn, einn tíma í viku. Stundatöflur eru samfelldar í öllum árgöngum og dagar að mestu jafnlangir, þó er í 6. og 7. bekk íþróttatími kl. 7:50 einu sinni í viku og lýkur þá skóladegi einum tíma fyrr annan dag á móti.

Í vettvangsathugunum á miðstigi varð vart við að mikill tími fer í ferðir nemenda í og úr sundi og íþróttum og skerðist þá aðliggjandi kennslustund jafnvel um hálfan tíma.

Skipulag skólastarfs

Bekkurinn er grunneining í skipulagi skólastarfsins, kennarar í hverjum árgangi samræma skipulag og yfirferð en frelsi kennara til að skipuleggja eigið starf er talið mikilvægt. Yngra stig er í eldra húsi og miðstig í nýja húsinu og bekkir í hverjum árgangi í samliggjandi stofum að mestu. Samvinna innan árganga er nokkur í flestum eða öllum árgöngum og nemendahópar blandast í vali eða hringekju tvo eða fleiri tíma á viku.

List- og verkgreinar: Myndmennt, heimilisfræði og bekkjartími er á töflu nemenda sem skiptitími þannig að hálfan veturinn fer hvor hópur til skiptis í myndmennt og heimilisfræði, hinn helming vetrarins skiptist hópurinn á að fara í myndmennt og bóklegt hjá umsjónarkennara. Kennsla í textíl og smíði hefst í 4. bekk og kemur hver hópur í tvo tíma aðra hvora viku allan veturinn. Tónmennt er að jafnaði 1,5 tími á viku þannig að í annan tímamann mætir allur bekkurinn og í hinn hálfur hópurinn. Íþróttir eru á töflu tvo tíma á viku í öllum árgöngum. Sund í 1. bekk er kennt samfelld í 4 vikur 5 tíma á viku, í öðrum árgöngum er sund á töflu einu sinni í viku hálfan veturinn.

Samstarf við grenndarsamfélagið

Skólinn vinnur talsvert með KR og skólastjóri telur mikilvægt að skólinn og KR séu samstíga í uppeldi á börnunum því það eru svo margir í íþróttum.

Nemendur fara í heimsókn í söfn borgarinnar í tengslum við nám sitt og ýmsar stofnanir bjóða upp á vettvangsheimsóknir.

Árlega fara nemendur út á Grund og Aflagrandu að syngja fyrir eldri borgara. Samstarf er við kirkjuna, en það er viðkvæmara mál, og þyrfti að mati skólastjóra að fá úrskurð um hvort skólar brjóti lög með því að fara með nemendur í kirkju.

Samstarf við leikskólana er reglubundið, elstu krakkarnir koma í heimsókn í skólann til að skoða og að vori koma þau til að vera hluta úr degi. Samstarf er einnig við Hagaskóla vegna 7. bekkjar.

Reglulega hittast skólastjórar í hverfi 1 og ræða sameiginleg málefni.

Ábendingar

- Stjórnunarteymi skólans er skólastjóri, aðstoðarskólastjóri og deildarstjóri sérkennslu.
- Stjórnendur funda vikulega og fara yfir það sem er framundan. Skrifstofustjóri og umsjónarmaður koma inn á fundina þegar tilefni er til.

- Skólastjóri og aðstoðarskólastjóri skipta með sér verkum við stjórnun skólans og er verkaskipting þeirra nokkuð skýr, starfslýsingar stjórnenda liggja fyrir.
- Skólastjóri hefur skrifstofu sína í eldri byggingu en aðstoðarskólastjóri er staðsettur í nýju skólabyggingunni og stýrir daglegu starfi sem þar fer fram. Þess þarf að gæta sérstaklega að skipting skólastarfsins á tvö hús hafi ekki áhrif á samstarf stjórnenda og starfsfólks.
- Í foreldrakönnun 2008 sögðust rúm 86% svarenda vera ánægð með stjórnun skólans, þar af sögðust tæp 29% vera mjög ánægð.
- Kennarar telja sig eiga greiðan aðgang að stjórnendum, þeir leita yfirleitt til stjórnanda í því húsi sem þeir starfa en geta leitað til skólastjóra ef svo ber undir.
- Kennarafundir eru haldnir reglulega á föstum fundartíma einu sinni í viku og einu sinni í mánuði að lágmarki eru aðrir starfsmenn einnig boðaðir.
- Grunneining í samstarfi kennara eru árgangafundir þeirra sem kenna í hverjum árgangi. Á þeim fundum samræma kennarar hvað farið er yfir samkvæmt námskrá og miðla hugmyndum sín á milli um verkefni og leiðir.
- Mikil áhersla er lögð á frelsi hvers kennara til að skipuleggja eigin kennslu og vinnu með bekknum.
- Stundatöflur eru samfelldar í öllum árgöngum og dagar að mestu jafnlangir, þó er í 6. og 7. bekk íþróttaári kl. 7:50 einu sinni í viku og lýkur þá skóladegi einum tíma fyrir annan dag á mótí.
- Í vettvangsathugunum á miðstigi varð vart við að mikill tími fer í ferðir nemenda í og úr sundi og íþróttum og skerðist þá aðliggjandi kennslustund jafnvel um hálfan tíma.
- Skólinn vinnur talsvert með KR og hefur töluverð samskipti við stofnanir í grenndinni, s.s. söfnin, leikskóla og kirkjuna.

Stefnumótun

Stefnumótun Melaskóla er sett fram í litlum bæklingi sem dreift var til foreldra skólaárið 2008-2009 í kjölfar vinnu að stefnumótun sem fram fór árið á undan. Þar kemur fram sýn skólans og sérstaða, meginmarkmið og gildi sem höfð eru að leiðarljósi; vellíðan – samvinna – metnaður – sköpunargleði. Þessi gildi koma einnig fram í skólanámskrá Melaskóla, almennum hluta og í starfsáætlun fyrir skólaárið 2009-2010 þar segir ennfremur: Stefna skólans er að flétta saman inntaki námsins og fjölbreyttum kennsluáðferðum sem taka mið af ólíkum einstaklingum þar sem vellíðan, jákvæðni og umburðarlyndi einkenna skólastarfið og eitt af meginmarkmiðum er að efla umhverfisvitund (Starfsáætlun Melaskóla 2009-2010).

Á heimasíðu undir skólastefnu eru tilgreind almenn markmið og nokkur námsmarkmið, ekki er að sjá bein tengsl milli þess texta sem er í bæklingnum og þess sem kemur fram á heimasíðu. Mikilvægt er að samræma framsetningu á stefnu skólans alls staðar þar sem hún birtist foreldrum og skólasamfélaginu.

Almennt virðast starfsmenn þekkja vel stefnu og markmið skólans. Í viðhorfakönnun 2009 fær spurningin „Ég þekki markmið og stefnu vinnustaðar míns“ gildið 4,48 (meðaltal MSR var 4,30). Spurningin „Ég er ánægð(ur) með markmið og stefnu vinnustaðar míns“ er einnig yfir meðaltali borgarinnar (4,18 á mótí 4,12).

Ábendingar

- Stefna skólans kemur skýrt fram í starfsáætlun og í almennum hluta skólanámskrár, skólinn leggur áherslu á flétta saman inntaki námsins og fjölbreyttum

kennsluáðferðum sem taka mið af ólíkum einstaklingum þar sem vellíðan, jákvæðni og umburðarlyndi einkenna skólastarfið

- Gildi sem höfð eru að leiðarljósi eru: vellíðan – samvinna – metnaður – sköpunargleði.
- Mikilvægt er að samræma framsetningu á stefnu skólans alls staðar þar sem hún birtist foreldrum og skólasamfélaginu.
- Almennt virðast starfsmenn þekkja vel stefnu og markmið skólans. Í viðhorfakönnun 2009 fær spurningin „Ég þekki markmið og stefnu vinnustaðar míns“ gildið 4,48 (meðaltal MSR var 4,30). Spurningin „Ég er ánægð(ur) með markmið og stefnu vinnustaðar míns“ er einnig yfir meðaltali borgarinnar (4,18 á móti 4,12).

Markmið og áætlanir

Markmið námsgreina eru sett fram í skólanámskrá fyrir hverja námsgrein. Fram kemur að námskrá skólans byggir á markmiðum sem sett eru fram í aðalnámskrá grunnskóla 2007. Þar koma fram markmið greina fyrir hvern árgang í 1.-4. bekk annars vegar og 5.-7. bekk hins vegar. Inntak er greint eftir meginþáttum sem fram koma í aðalnámskrá grunnskóla. Með þessari framsetningu fæst skýr yfirsýn yfir stigvaxandi kröfur og framvindu náms. Að auki fylgir námskrá hverrar greinar yfirlit um tengingu við aðrar greinar. Skólanámskráin gefur greinargóðar upplýsingar um markmið og nám nemenda, endurskoðun hennar er nýlega lokið og hefur hún verið birt á heimasíðu skólans.

Kennsluáætlanir eru gerðar fyrir önnina, annaráætlanir sem byggja á greinanámskrám. Þar eru tilgreindir námsþættir eftir tímabilum (ýmist vikum eða mánuðum) og greinum, námsefni/námsgögn, verkefni og í sumum tilvikum námsmat. Framsetning áætlana er ekki samræmd milli árganga. Kennsluáætlanir er ekki að finna á heimasíðu skólans.

Nemendur gera sér ekki eigin áætlanir í um nám sitt og nemendur fylgjast í flestum tilvikum að samkvæmt námskrá bekkjarins og áætlun. Einstaklingsnámskrár eru gerðar fyrir nemendur sem víkja frá.

Ábendingar

- Markmið námsgreina eru sett fram í skólanámskrá fyrir hverja námsgrein. Fram kemur að námskrá skólans byggir á markmiðum sem sett eru fram í aðalnámskrá grunnskóla 2007.
- Inntak er greint eftir meginþáttum sem fram koma í aðalnámskrá grunnskóla. Með þessari framsetningu fæst skýr yfirsýn yfir stigvaxandi kröfur og framvindu náms. Að auki fylgir námskrá hverrar greinar yfirlit um tengingu við aðrar greinar.
- Skólanámskráin gefur greinargóðar upplýsingar um markmið og nám nemenda, endurskoðun hennar er nýlega lokið og hefur hún verið birt á heimasíðu skólans.
- Kennsluáætlanir eru gerðar fyrir önnina, annaráætlanir sem byggja á greinanámskrám. Þar eru tilgreindir námsþættir eftir tímabilum (ýmist vikum eða mánuðum) og greinum, námsefni/námsgögn, verkefni og í sumum tilvikum námsmat. Framsetning áætlana er ekki samræmd milli árganga. Kennsluáætlanir er ekki að finna á heimasíðu skólans.
- Nemendur gera sér ekki eigin áætlanir í um nám sitt og nemendur fylgjast í flestum tilvikum að samkvæmt námskrá bekkjarins og áætlun. Einstaklingsnámskrár eru gerðar fyrir nemendur sem víkja frá.

Nemendur og líðan

Í könnun sem lögð var fyrir nemendur í 5.-7. bekk í grunnskólum Reykjavíkur vorið 2009 þar sem spurt var um líðan nemenda í kennslustundum var niðurstaðan í Melaskóla sú að 80.6% nemenda svöruðu að þeim líði mjög eða frekar vel í kennslustundum.³ Það er undir meðaltali allra grunnskóla í landinu sem var um 91% (*Ungt fólk*, 2009).

Í foreldrakönnun 2008 mátu foreldrar í Melaskóla líðan barna sinna í skólanum upp á skorið 4,0 sem jafngildir því að þar líði þeim að meðaltali *oftast* vel. Meðaltalið í borginni allri var 4,1. Sömu sögu er að segja um líðan í frímínútum annarsvegar og í íþróttum hinsvegar, meðaltal Melaskóla var 4,0 en borgarinnar 4,1. Melaskóli var undir meðaltali borgarinnar þegar spurt var um líðan á frístundaheimili. Meðaltal skólans var 3,8 en aftur var það 4,1 í borginni. Sama meðaltal var hinsvegar í skólanum og borginni þegar kom að líðan í kennslustundum, en það var 4,1. Líðan nemenda í Melaskóla var því almennt séð oftast góð að mati foreldra, en oftar en ekki aðeins undir meðaltali borgarinnar (Foreldrakönnun 2008).

Skólinn hefur verið þátttakandi í Olweusarverkefni frá árinu 2002, hluti af vinnu við áætlunina er að kanna reglulega líðan nemenda, niðurstöður hafa verið nýttar til að vinna að bættri líðan nemenda. Við skólann er eineltisteymi og fyrir liggur ferill eineltismála og vinnureglur kennara þar sem kemur fram hvernig taka skal á málum ef einelti kemur upp. Einnig hafa verið samdar skólareglur gegn einelti og eineltiskönnun er gerð árlega. Fyrstu niðurstöður úr könnun haustið 2009 sýna að dregið hefur verulega úr einelti þannig að aðeins 3% nemenda í 4.-7. bekk telja sig hafa orðið fyrir einelti, en í könnun sem lögð var fyrir haustið 2008 var sambærilegt hlutfall 7,7% og einelti jókst þá aðeins milli skólaára. Hlutfall nemenda sem segjast hafa orðið fyrir einelti er lægra í Melaskóla en að meðaltali í skólum borgarinnar. Af þeim sem telja sig hafa orðið fyrir einelti haustið 2008 segir ein stúlka og sex drengir að þau hafi verið lögð í einelti í ár eða lengur. Eineltið á sér helst stað á skólalóðinni og í kennslustofu þegar kennari er ekki viðstaddur, í matsal og svo annars staðar í skólanum.

Af 96 foreldrum í Melaskóla er svöruðu spurningu um hvort barn þeirra hefði verið lagt í einelti í skólanum, sögðu þrettán eða 14% svo vera. Meðaltalið fyrir skólana alla var 21%. Mikilvægt er að muna að ekki er öruggt að eineltið hafi átt sér stað í tilteknum skóla. Af þessum þrettán foreldrum sögðust sex vera mjög eða frekar sáttir með hvernig tekið var á eineltinu af hendi skólans, þrír merktu við *hvorki né* en fjórir sögðust vera frekar eða mjög ósáttir (Foreldrakönnun 2008).

Nemendur í rýnihópum tala um að þeim líði vel í skólanum „rosalega vel“, það er gaman að mæta í skólann og gaman í frímínútum. Þau kannast við einelti og hafa stundum séð það en segja jafnframt að brugðist sé við því í skólanum en „stundum mætti alveg tala meira við krakka sem eru að stríða“. Þyrfti að vera kennari á hverjum velli í frímínútum að þeirra mati.

Almennt telja nemendur að krakkar séu góðir vinir, sérstaklega bekkjarfélagarnir.

Nemendur tala almennt vel um kennara sína „þeir kenna mjög vel“, en finnst þeir líka vera misjafnir og sumir stundum „pirraðir“, kemur fram í rýnihópum þeirra. Skemmtilegast finnst nemendum í textíl og myndmennt en í íþróttum gerðar miklar kröfur til þeirra.

³ Spurt er í könnuninni *Ungt fólk* 2009 sem tekur til allra nemenda í 5.-7. bekk á landinu: Hvernig líður þér oftast í kennslustundum, 91% nemenda svara mjög eða frekar vel. Í sérstakri skýrslu fyrir Melaskóla er í sömu spurningu dregið fram hve stórt hlutfall nemenda það er sem líður illa í kennslustundum, í Melaskóla eru það 80.6% sem líður aldrei eða næstum aldrei illa, þeir sem svara að þeim líði sjaldan eða stundum illa eru 16.2% og oft eða alltaf 3.1%.

Ábendingar

- Í könnun sem lögð var fyrir 5.-7. bekk vorið 2009 var spurt um líðan nemenda í kennslustundum í Melaskóla svöruðu 80.6% nemenda að þeim líði mjög eða frekar vel í kennslustundum. Það er undir meðaltali allra grunnskóla í landinu sem var um 91% (*Ungt fólk*, 2009).
- Í foreldrakönnun 2008 mátu foreldrar í Melaskóla líðan barna sinna í skólanum upp á skorið 4,0 sem jafngildir því að þar líði þeim að meðaltali *oftast* vel. Meðaltalið í borginni allri var 4,1
- Skólinn kannar árlega líðan nemenda og einelti í tengslum við Olweusarverkefni. Í könnun sem lögð var fyrir haustið 2009 í 4.-7. bekk kemur fram að 3% nemenda telja sig hafa orðið fyrir einelti, það er lægra hlutfall í Melaskóla en að meðaltali í skólum borgarinnar.
- Af þeim sem telja sig hafa orðið fyrir einelti segir ein stúlka og sex drengir að þau hafi verið lögð í einelti í ár eða lengur.
- Við skólann er eineltisteymi og fyrir liggur ferill eineltismála og vinnureglur kennara þar sem kemur fram hvernig taka skal á málum ef einelti kemur upp.
- Af 96 foreldrum í Melaskóla er svöruðu spurningu um hvort barn þeirra hefði verið lagt í einelti í skólanum, sögðu þrettán eða 14% svo vera. Meðaltalið fyrir skólana alla var 21%. Af þessum þrettán foreldrum sögðust sex vera *mjög* eða *frekar sáttir* með hvernig tekið var á eineltinu af hendi skólans, þrír merktu við *hvorki né* en fjórir sögðust vera *frekar* eða *mjög ósáttir*.
- Nemendur í rýnihópum tala um að þeim líði vel í skólanum „rosalega vel“, það er gaman að mæta í skólann og gaman í frímínútum.
- Nemendur tala almennt vel um kennara sína „þeir kenna mjög vel“ en finnst þeir líka vera misjafnir og sumir stundum „þirraðir“.
- Skemmtilegast finnst nemendum í textíl og myndmennt en í íþróttum gerðar miklar kröfur til þeirra.

Stjórn nemendafélags

Stjórn nemendafélags er skipuð 10 fulltrúum, einn nemandi úr hverjum 5.-7. bekk. Það er eftirsótt að vera í stjórn nemendafélagsins. Sá sem fær næstflest atkvæði í hverjum bekk er varafulltrúi. Allir nemendur geta boðið sig fram og gjarnan eru haldnar framboðsræður.

Embættum er ekki skipt á milli fulltrúanna, allir eru jafnir og skipta með sér að skrifa fundargerðir í sérstaka fundargerðabók. Stjórnin valdi einn fulltrúa til setu í skólaráði.

Einhverjir nemendanna hafa fengið leiðsögn um það hvert hlutverk þeirra er í nemendaráði. Fundartíminn er fastur, ein kennslustund í mánuði. Einn kennari skólans hefur umsjón með starfinu og stýrir fundunum. Nemendaráðið skipuleggur ýmislegt sem viðkemur starfinu í skólanum, undirbýr jólaföndur og skemmtanir fyrir nemendur skólans. Ekki er sérstakt samstarf á milli ÍTR og nemendaráðsins. Nemendur í skólanum geta sett tillögur í sérstakan hugmyndakassa og nemendaráðið er kynnt á heimasíðu skólans þar sem gerð er grein fyrir reglum nemendaráðsins. Upplýsingar um ráðið hafa ekki verið uppfærðar fyrir þetta skólaár á heimasíðunni.

Fulltrúar matsins fengu að sitja fund nemendaráðsins þar sem gögnum um skólareglur var dreift til nemenda. Hver fulltrúi hefur sína möppu sem þeir mæta með á alla fundi og geyma þar gögn er varða starfið í ráðinu. Á fundinum var rætt um jólaföndur nemenda og voru

fulltrúar hvattir til að koma með nýjar hugmyndir og tillögur. Einnig var rætt um jólastskemmtun sem hægt væri að skipuleggja utan skólatíma. Rætt var um að stjórnin myndi skipuleggja slíka skemmtun og hvetja aðra nemendur til að taka þátt. Krakkarnir völdu dag og tímasetningu fyrir skemmtunina.

Í lok fundarins spunnust miklar umræður um skólalóðina og höfðu nemendur miklar skoðanir á henni þar sem þeim var greinilega útlit og ástand lóðarinnar ofarlega í huga. Það var ákveðið að koma þessum ábendingum í formlegan farveg. Fundurinn fór vel fram, nemendur voru virkir og málefnalegir í umræðum sínum og virtu skoðanir hver annars.

Ábendingar

- Kosid er til stjórnar nemendafélags með lýðræðislegum aðferðum.
- Stjórn nemendafélags fundar mánaðarlega og skipuleggur félagslíf nemenda í 5.-7. bekk en fjallar einnig töluvert málefni skólans og það sem snýr að nemendum í skólastarfinu.
- ÍTR kemur ekki að félagsstarfi með stjórn nemendafélagsins.

Reglur og agi

Skólareglur eru birtar í starfsáætlun skólans og á heimasíðu, þar er lögð áhersla á stundvísi, góða umgengni, kurteisi og tillitssemi. Sérstakar reglur gilda fyrir frímínútur þar sem fram kemur hvar nemendur mega vera og hvar ekki og hvað er bannað.

Reglurnar eru kynntar foreldrum í námskynningum og í bekkjum að hausti. Kennarar setja einnig í einhverjum tilvikum sérstakar bekkjarreglur með nemendum. Viðbrögð við brotum á skólareglum eru einnig birt, þar kemur fram hver tekur á agamálum hverju sinni en ekki hvert nemandi er vísað úr kennslustund ef um það er að ræða. Ekki kemur fram hvernig nemendur eru hvattir til að fara að reglunum (sjá fylgiskjal; gátlisti um skólareglur). Á heimasíðu eru einnig birtar reglur í skólabíl og í reglur í mötuneyti. Viðurlög við brotum er brottvísun.

Nemendur í rýnihópum þekkja skólareglur, þær eru skýrar og einfaldar að þeirra mati. Þær hanga á vegg í sumum stofum. Nemendur nefna einnig gula og rauða miða sem þau fá ef þau brjóta reglur, „strákar eru alltaf skammaðir meira en stelpur“, segir einn í rýnihópi. Kennarar hrósa líka og umbun er t.d. frjáls tími á föstudögum en „ef einhver einn er ekki góður þá eyðileggur hann fyrir öllum bekknum“.

Starfsfólk í rýnihópum telur reglur skýrar og „þær eru stöðugt í umræðunni“, gulu miðarnir eru líka að þjóna tilgangi sínum að mati hópanna. Gulu miðarnir eru inni í Mentor svo foreldrarnir sjá þá.

Í kennslustundum sem heimsóttar voru mátti almennt sjá styrka stjórn kennara og góðan vinnufrið (sjá fylgiskjal; vettvangsathuganir).

Í foreldrakönnun 2008 kom fram að 75% svarenda í Melaskóla fannst aginn hæfilegur sem er yfir meðaltali í borginni allri (70%).

Ábendingar

- Skólareglur eru birtar í starfsáætlun skólans og á heimasíðu, þar er lögð áhersla á stundvísi, góða umgengni, kurteisi og tillitssemi. Reglurnar eru kynntar foreldrum í námskynningum og í bekkjum að hausti. Kennarar setja einnig í einhverjum tilvikum sérstakar bekkjarreglur með nemendum.

- Starfsfólk í rýnihópum telur reglur skýrar og „þær eru stöðugt í umræðunni“.
- Viðbrögð við brotum á skólareglum eru einnig birt, þar kemur fram hver tekur á agamálum hverju sinni en ekki hvert nemanda er vísað úr kennslustund ef um það er að ræða. Ekki kemur fram hvernig nemendur eru hvattir til að fara að reglunum.
- Nemendur í rýnihópum þekkja skólareglur, þær eru skýrar og einfaldar að þeirra mati. Þær hanga á vegg í sumum stofum.
- Í kennslustundum sem heimsóttar voru mátti almennt sjá styrka stjórn kennara og góðan vinnufrið.
- Í foreldrakönnun 2008 kom fram að 75% svarenda í Melaskóla fannst aginn hæfilegur sem yfir meðaltali í borginni allri (70%).

Viðvera nemenda

Farið var yfir forföll nemenda á vorönn 2009 eftir bekkjum. Reiknað var hlutfall miðað við heildartímafjölda á önninni. Fjarvistir (óheimilar) eru óverulegar, en leyfi eru hlutfallslega mest í 6. bekk.

Ábendingar

- Fjarvistir (óheimilar) eru óverulegar, en leyfi eru hlutfallslega mest í 6. bekk.
- Skoða þarf hvað veldur því að einstaka bekkir skera sig úr með viðveru og hvort tengsl eru við árangur nemenda.

Viðhorf foreldra og þátttaka í skólastarfi

Í foreldrakönnuninni vorið 2008 svöruðu 111 foreldrar í Melaskóla af 149 í úrtaki, sem er tæplega 75% svörun. Svarhlutfallið var 70,7% fyrir alla grunnskólana í borginni. Í Melaskóla voru 579 nemendur skólaárið 2007-2008, sem þýðir að svör vegna rúmlega 19% nemenda í skólanum var að finna í könnuninni.

Helstu niðurstöður voru þær að tæplega 85% foreldranna sögðust vera ánægð með skóla barnanna, þar af sögðust 36% vera *mjög ánægð*. Ánægja foreldra barna í Melaskóla mældist um 80% í fyrstu foreldrakönnuninni árið 2000, en fór upp í um 93% í könnuninni 2002. Í þeim þremur mælingum hefur ánægjan svo lækkað lítillega. Af fimm mögulegum, mældist meðaltalsánægjan fyrir árið 2008 4,2 sem er sama meðaltal og skólinn hafði árið 2006. Meðaltalsánægjan í borginni allri fyrir árið 2008 var 4,0 og Melaskóli því fyrir ofan meðaltal.

Í spurningu um stjórnun skólans sögðust rúm 86% vera ánægð með stjórnunina, þar af sögðust tæp 29% vera *mjög ánægð*. Í könnuninni árið 2000 voru um 68% ánægð með stjórnunina en hlutfallið hefur hækkað jafnt og þétt síðan þá. Meðaltalsánægjan árið 2008 á kvarðanum einn til fimm, var 4,1 sem er sama meðaltal og var í skólanum í könnuninni árið 2006. Meðaltalið í borginni allri fyrir árið 2008 var 4,0 og ánægja foreldra í Melaskóla með stjórnunina því yfir meðaltali.

Í rýnihópi foreldra kemur fram að foreldrum finnst stefna skólans ekki nægilega vel kynnt og telja að skerpa þurfi á því, skólinn var náttúrufræðiskóli en nú vita foreldrar ekki „hvað er í gangi“. Aftur á móti eru námsáætlanir nemenda kynntar í hverjum árgangi og er ánægja með það.

Ánægja foreldra með umsjónarkennara barnanna var mikil. Í fimm af sex spurningum um umsjónarkennarann voru meðaltölin í skólanum yfir fjórum og í þremur spurninganna voru meðaltölin vegna umsjónarkennara fyrir ofan meðaltöl borgarinnar allrar og aldrei undir. Þessi ánægja er staðfest í rýnihópi foreldra sem telur að skólinn sé þekktur fyrir góða kennslu. Hin sterka hefð sem stýrir skólastarfi er að mati foreldra bæði styrkur og veikleiki „hefðin getur líka þvælst fyrir“.

Af öðrum þáttum má nefna að um 64% svarenda í Melaskóla fannst námslegar kröfur sem gerðar voru til barna þeirra *hæfilegar*, og sama hlutfall fannst heimavinnan *hæfileg*. Í báðum tilvikum voru meðaltölin undir meðaltölunum í borginni allri. Hinsvegar fannst um 75% aginn vera *hæfilegur* á mótum um 70% í borginni.

Sé miðað við meðaltal af fyrstu foreldrakönnunum fjórum í Melaskóla, þá var ánægja foreldra í nýjustu könnuninni lægri hvað varðar almennt ástand húsnæðis og aðstöðu fyrir verklegar greinar. Ánægjan hefur hinsvegar vaxið þegar horft er á aðgang nemenda að tölvum og gæslu á skólalóð.

Í opnu svörunum kom helst fram ánægja með gott skipulag, sýnileika stjórnenda og fullnægjandi upplýsingaflæði. Erfitt er að benda á einstaka þætti þegar það var talið upp sem betur mætti fara, en þó voru nokkrir sem vildu meiri áherslu á einstaklingsmiðað nám.

Í heildina kom skólinn vel út í foreldrakönnuninni fyrir árið 2008 og var yfir meðaltali í mörgum lykilspurningum. Ánægja var með skólann almennt, stjórnunina, umsjónarkennara, aga og skipulag. Skólinn var oftast en ekki undir meðaltali í spurningum um líðan nemenda en engu að síður mátu foreldrar líðan barna sinna sem *oftast* góða. Óánægju gætti helst með aðstöðu skólans og í opnu svörunum bar nokkuð á aðfinnslum vegna ónógs einstaklingsmiðaðs náms.

Almennt meta foreldrar í rýnihópi það svo að samskipti við kennara og starfsfólk séu jákvæð og sérstaklega er sagt frá góðri vinnu með einn nemanda þar sem haldinn var fundur með foreldrum og öllum kennurum til að fara yfir stöðuna og veita upplýsingar.

Foreldrar í rýnihópi gerðu athugasemdir við að bekkir voru stokkaðir upp við lok 4. bekkjar án samráðs við foreldra. Hópurinn taldi skorta fagleg rök fyrir aðgerðinni og átalði einnig að skrifstofa Menntasviðs hefði vísað málinu til skólastjóra þegar þangað var leitað. Einnig komu fram athugasemdir við niðurskurð á fjármagni sem þau telja koma verr niður á Melaskóla en öðrum skólum. Við þessu hafa heldur ekki fengist viðhlítandi svör að því er þau telja en niðurskurðurinn leiddi m.a. til þess að bekkjardeildum var í einhverjum tilvikum fækkað úr 4 í 3 með tilheyrandi fjölgun nemenda í hverjum bekk. Þessar aðgerðir voru heldur ekki nægilega kynntar fyrir foreldrum að mati hópsins sem vill fylgjast betur með hvernig fjármagni er ráðstafað.

Skólaráð og foreldrafélag

Skólaráð hittist mánaðarlega og starfar skv. lögum og reglugerð, þar situr skólastjóri og þrír fulltrúar starfsmanna auk fulltrúa foreldra og nemenda. Gerð er starfsáætlun fyrir skólaárið þar kemur fram að fundargerðir skuli settar á heimasíðu, reynt verði fyrir hvern fund að ákveða meginefni næsta fundar og að opinn fundur verði haldinn að vori til að fara yfir komandi skólaár. Á heimasíðu undir skólaráð er að finna upplýsingar um hlutverk ráðsins og hverjir skipa það en fundargerðir hafa ekki verið settar inn. Að mati rýnihóps foreldra er starf skólaráðs enn í mótun, minni ákvarðanir eru kynntar í ráðinu en umræða um breytingar hefur

ekki farið fram. Skólastjóri segist reyna að halda skólaráði vel upplýstu og sendir fulltrúum m.a. ýmis erindi sem berast skólanum og taka þarf upp á fundi.

Stjórn foreldrafélagsins fundar mánaðarlega í vetur og hafa fundir verið fastsettir. Á síðasta ári var þetta lausara í reipunum að mati rýnihóps foreldra. Fundargerðir eru ritaðar en hafa ekki farið inn á netið. Almennt er góð mæting á bekkjarkvöld og viðburði í skólanum, s.s. samsöng og afmæli skólans en dræm mæting á fræðslufundi, þó hefur orðið breyting til hins betra í vetur og áhugi meiri nú en áður að mati rýnihóps foreldra, stjórnin er vel mönnuð og nefndir einnig. Formaður foreldrafélagsins situr einnig í skólaráði og þannig eru góð tengsl við skólastjóra.

Bekkjjarfulltrúar eru valdir í hverjum bekk og þeir hafa tekið þátt í að sjá um bekkjarkvöld sem voru tvisvar á ári, þó undirbúningur og skipulag hafi hvílt á kennaranum. Að sögn kennara gæti þetta breyst í ár þar sem skólinn greiðir ekki lengur kennurum fyrir félagsstarf í bekknum utan skólatíma. Hefur enn ekki reynt á hvort foreldrar taka yfir umsjón bekkjarkvölda, en þeir gætu gert það að mati kennara.

Ábendingar

- Helstu niðurstöður voru þær að tæplega 85% foreldranna sögðust vera ánægð með skóla barnanna, þar af sögðust 36% vera *mjög ánægð*.
- Meðaltalsánægja foreldra er 4,2 (af 5) í Melaskóla en 4.0 í borginni allri og Melaskóli er því yfir meðaltali í þessari spurningu.
- Í spurningu um stjórnun skólans sögðust rúm 86% vera ánægð með stjórnunina, þar af sögðust tæp 29% vera *mjög ánægð*.
- Í heildina kom skólinn vel út í foreldrakönnuninni fyrir árið 2008 og var yfir meðaltali í mörgum lykilsurningum.
- Ánægja foreldra með umsjónarkennara barnanna var mikil í foreldrakönnun 2008. Þessi ánægja er staðfest í rýnihópi foreldra sem telur að skólinn sé þekktur fyrir góða kennslu.
- Foreldrar í rýnihópi gerðu athugasemdir við að bekkir voru stokkaðir upp við lok 4. bekkjar án samráðs við foreldra. Hópurinn taldi skorta fagleg rök fyrir aðgerðinni. Einnig komu fram athugasemdir við niðurskurð á fjármagni sem þau telja koma verr niður á Melaskóla en öðrum skólum.
- Skólaráð hittist mánaðarlega og starfar skv. lögum og reglugerð, þar situr skólastjóri og þrjú fulltrúar starfsmanna auk fulltrúa foreldra og nemenda. Gerð er starfsáætlun fyrir skólaárið. Að mati rýnihóps foreldra er starf skólaráðs enn í mótun.
- Stjórn foreldrafélagsins fundar mánaðarlega í vetur og hafa fundir verið festir niður. Almennt er góð mæting á bekkjarkvöld og viðburði í skólanum, s.s. samsöng og afmæli skólans en dræm mæting á fræðslufundi.

Upplýsingamiðlun og samskipti

Foreldrar telja sig almennt fá ágætar upplýsingar um skólastarfið frá kennurum þó það sé misjafnt, „það er töskupóstur og tölvupóstur“, segir í rýnihópi. Í foreldrakönnun 2008 kemur fram að foreldrar telja upplýsingaflæði frá skólanum almennt fullnægjandi. Skilaboð frá skólastjóra í tölvupósti til foreldra eru þó að mati rýnihóps stundum heldur stutt og án skýringa „mætti vera meira um skólastarfið“ og þyrfti að kynna og rökstyðja betur breytingar. Kennarar hafa vikulega fastan viðtalstíma sem foreldrar geta náð í þá í síma.

Útbúnar hafa verið leiðbeiningar til starfsmanna annars vegar og foreldra hins vegar um tölvusamskipti þar er að finna ábendingar um hvað ber að varast þegar tölvupóstur er notaður til samskipta.

Foreldraviðtöl eru tvisvar á ári, einu sinni á hvorri önn, markmið þessara viðtala er veita upplýsingar um námslega stöðu nemenda og líðan. Á kynningarfundum að hausti er skólastarfið kynnt, námsáætlanir, viðfangsefni og kennsluhættir. Foreldrum er boðið á samsöng nokkrum sinnum á ári, einnig er þeim boðið á þemadaga þar sem kynntur er afrakstur af vinnu nemenda.

Í skólanámskrá kemur fram að lagt er upp úr góðu foreldrasamstarfi og foreldrar eru ávallt velkomnir í skólann. Það er þó ekki mikið um að foreldrar nýti sér að koma nema þeir séu boðnir sérstaklega þegar eitthvað er um að vera í bekknum eða skólanum að sögn kennara.

Nemendum sem hefja nám í 1. bekk að hausti ár hvert er boðið í heimsókn í skólann að vori og koma síðan til að vera hluta úr degi í maí. Samstarf er einnig við Hagaskóla til að kynna skólann fyrir 7. bekkingum að vori, en hluti nemenda kvíðir alltaf þeirri breytingu að sögn kennara.

Í viðhorfakönnun starfsmanna 2009 fær spurningin „Þegar á heildina er litið, hversu ánægður eða óánægður ertu með samskipti þín við foreldra?“ gildið 4,27, sem er hærra en meðaltalsgildi allra grunnskóla (4,08). 86,5% starfsmanna eru ánægð með samskiptin, 13,5% svara hvorki né og enginn er óánægður. Svipað hlutfall starfsmanna Melaskóla telur sig hafa orðið fyrir áreitni frá þjónustuþegum sl. 12 mánuði og almennt á MSR (13% miðað við meðaltalshlutfallið 12%). Þetta er mikil lækkun frá 2008 en þá töldu 30% svarenda í Melaskóla sig hafa orðið fyrir áreitni frá nemendum og foreldrum og er því ljóst að umtalsverð breyting hefur orðið til hins betra á þessum þætti.

Í rýnihópi kennara kemur fram að samskipti við foreldra séu almennt mjög jákvæð og 100% mæting sé í foreldraviðtöl og vel mætt á bekkjarkvöld og kynningar.

Ábendingar

- Foreldrar telja sig almennt fá ágætar upplýsingar um skólastarfið frá kennurum þó það sé misjafnt eftir einstaklingum.
- Tölvupóstur er mikið notaður til að koma upplýsingum frá skóla til foreldra og einnig Mentor.
- Foreldraviðtöl eru tvisvar á ári, einu sinni á hvorri önn, markmið þessara viðtala er veita upp lýsingar um námslega stöðu nemenda og líðan.
- Á kynningarfundum að hausti er skólastarfið kynnt, námsáætlanir, viðfangsefni og kennsluhættir.
- Í skólanámskrá kemur fram að áhersla er lögð á gott foreldrasamstarf og foreldrar eru ávallt velkomnir í skólann.
- Í viðhorfakönnun starfsmanna 2009 fær spurningin „Þegar á heildina er litið, hversu ánægður eða óánægður ertu með samskipti þín við foreldra?“ gildið 4,27, sem er hærra en meðaltalsgildi allra grunnskóla (4,08).
- Svipað hlutfall starfsmanna Melaskóla telur sig hafa orðið fyrir áreitni frá þjónustuþegum sl. 12 mánuði og almennt á MSR (13% miðað við meðaltalshlutfallið 12%).
- Í rýnihópi kennara kemur fram að samskipti við foreldra séu almennt mjög jákvæð og 100% mæting sé í foreldraviðtöl og vel mætt á bekkjarkvöld og kynningar.

Verklag

Fjölbreyttar leiðir í námi

Stefna Melaskóla um nám og kennslu er að flétta saman inntaki námsins og fjölbreyttum kennsluáferðum sem taka mið af ólíkum einstaklingum þar sem vellíðan, jákvæðni og umburðarlyndi einkenna skólstarfið segir í skólanámskrá Melaskóla – almennum hluta.

Gildi Melaskóla eru metnaðu – samvinna – vellíðan – sköpunargleði.

Skólinn leggur einnig áherslu á að auka færni í notkun tölva og upplýsingatækni og stuðla þannig að fjölbreytni og sveigjanleika í kennslu. Einnig að efla umhverfisvitund, hvetja til góðrar umgengni í skólanum og nánasta umhverfi hans og skapa tækifæri til útivistar og útikennslu (Skólanámskrá Melaskóla – almennur hluti).

Stærðfræði, náttúrufræði og upplýsingamennt eru greinar sem sérstök áhersla hefur verið lögð á í skólanum. Skólinn var móðurskóli í náttúrufræði á 1999-2003. Frumkvæði hefur komið frá kennarum á þessum sviðum sem hafa tekið að sér verkefnisstjórn/fagstjórn í þessum greinum, sem nú í vetur er reyndar aðeins í náttúrufræði. Í stærðfræðinni hefur verið lögð sérstök áhersla á þrautalausnir og umræðu um leiðir og lausnir. Tvær tölvustofur eru í skólanum, hvor í sinni byggingu og vel útbúin náttúrufræðistofa í nýju byggingunni. Þangað koma nemendur í tíma úr öllum árgöngum og oft bekkjarkennari með þeim.

Í yngri árgöngum er töluverð áhersla á að nýta nærumhverfið í kennslu og vera með útikennslu, kemur fram í rýnihópi kennara.

Skólasafn er staðsett nokkuð miðsvæðis í skólanum nálægt tengigangi í nýju bygginguna. Í fyrsta tíma geta nemendur komið til að fá lánaðar bækur. Lestrarátakið *Lesum saman korter á dag* var að fara af stað í nóvember með 4. bekk í samvinnu við kennara og foreldra og er árvisst verkefni. Nýlokið er á safninu þemaverkefni í samvinnu við 3. bekk um húsdýrin og hliðstæð þemaverkefni eru yfir skólaárið unnin í samvinnu við 2., 6. og 7. bekk. Bókmenntakynningar fyrir ákveðna árganga er hluti af starfi safnsins og skólasafnskennari kynnir einnig höfunda fyrir nemendahópum. Upplýsingar um skólasafnið eru á sérstakri síðu tengdri heimasíðu skólans.

Námsmat

Í Melaskóla fá allir nemendur vitnisburð tvisvar á ári í janúar og júní. Notaðar eru bæði formlegar og óformlegar aðferðir og stefnt að því að hafa námsmat uppbyggilegt og leiðbeinandi. Námsmat er gefið í formi umsagna í 1. bekk, í bókstöfum í 2. og 3. bekk og í 4.-7. bekk er gefið í tölum á skalanum 1-10. Umsagnir eru notaðar ásamt bókstöfum og tölum þar sem það á við (starfsáætlun Melaskóla 2009-2010). Í stefnu skólans er gert ráð fyrir símati og reglulegri endurgjöf til nemenda, en misjafnt er eftir kennurum hvernig að því er staðið miðað við það sem kemur fram hjá kennurum og í vettvangsathugunum.

Í bekkjarnámskrám er gerð nánari grein fyrir námsmati í hverri grein og í nýrri skólanámskrá er gert ráð fyrir að námsmat komi fram í beinum tengslum við markmið sem stefnt er að.

Einstaklingsmiðað nám og markviss samvinna

Skólafarið var metið út frá matstæki um einstaklingsmiðað nám og er skólinn í flestum þáttum kominn af stað áleiðis í átt til einstaklingsmiðaðs náms, heildarútkoma er 2.5 stig á kvarðanum 1-5. Lengst er skólinn kominn í viðhorfastoðinni og foreldrastöðinni (sjá fylgiskjal, matstæki um einstaklingsmiðað nám).

Í vettvangsathugunum kemur fram að nemendur eru almennt að vinna að sömu eða hliðstæðum verkefnum á sama tíma undir beinni stjórn kennara. „Krakkar eru að vinna á svipuðum stað og svo er tekið fyrir eitt með öllum hópnum og þau taka á því samkvæmt sínum þroska“, segir í rýnihópi kennara. „Hefðbundin kennsla með fjölbreyttu ívafi“, kemur fram hjá kennara, þar sem áhersla er á innlögn, umræður og verkefni. Kennarar telja það kost að vera sjálfstæðir í starfi sínu og ráða eigin aðferðum.

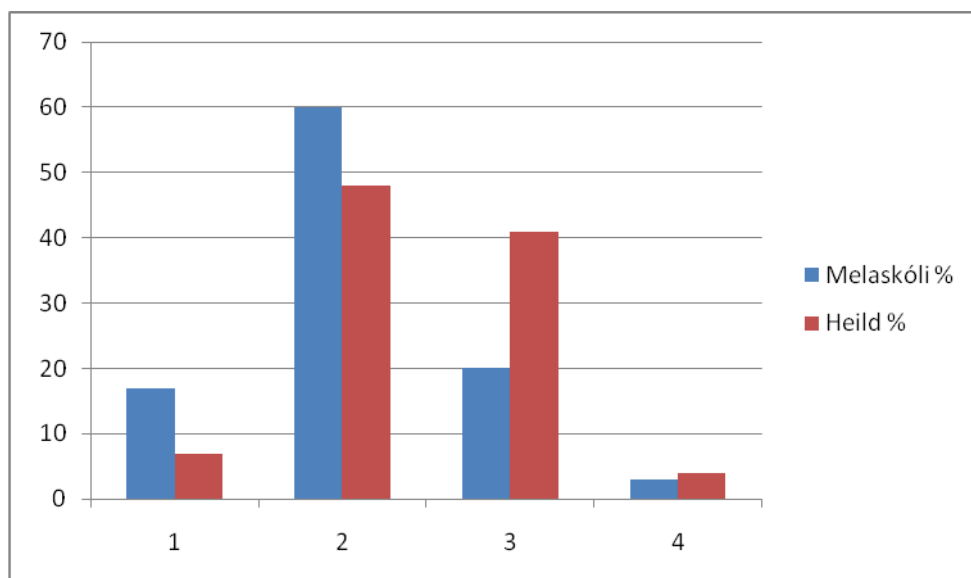
Nemendur blandast í hópa í hringekjum eða vali í flestum árgöngum 2-4 tíma í viku, þannig kynnast krakkarnir öllum kennurum og líka hvert öðru, kemur fram í rýnihópi kennara. Í rýnihópi nemenda kemur fram að þeim líkar þetta vel, „skemmtilegt, fræðandi og mjög gaman“. Reynt hefur verið að hafa þemavikur og þemadaga að sögn kennara, en ekki reglulega „það er fullt af verkefnum og fullt af hugmyndum“ og þarf bara að koma þeim í framkvæmd.

Nemendur gera sér ekki eigin áætlanir í námi en einstaklingsnámskrár eru gerðar fyrir þá sem þurfa sérkennslu.

Sóknarfæri er fyrir skólann að gera kennsluna enn betri með fjölbreyttum og krefjandi verkefnum nemenda.

Í foreldrakönnun 2008 kemur fram að um 64% svarenda í Melaskóla fannst námslegar kröfur sem gerðar voru til barna þeirra *hæfilegar*, og sama hlutfall fannst heimavinnan *hæfileg*. Í báðum tilvikum voru meðaltölin undir meðaltölunum í borginni allri.

Mat á gæðum kennslustunda



Vettvangsathuganir

Alls var farið í heimsókn í 35 kennslustundir í 1.-7. bekk og þar af 30 stundir metnar. Í fylgiskjali um vettvangsathuganir er að finna lýsingu athugenda og mat samkvæmt viðmiðum um gæði kennslustunda (sjá meðfylgjandi fylgiskjal: Viðmið um mat á gæðum kennslustundar). Flestar kennslustundir sem heimsóttar voru teljast góðar eða 60% og 17% til viðbótar frábærar, nemendur eru almennt virkir og fara að fyrirmælum og bekkjarstjórnun kennara örugg. 3% þeirra kennslustunda sem heimsóttar voru teljast óviðunandi.

Ábendingar

- Stefna Melaskóla um nám og kennslu er að flétta saman inntaki námsins og fjölbreyttum kennsluaðferðum sem taka mið af ólíkum einstaklingum þar sem vellíðan, jákvæðni og umburðarlyndi einkenna skólastarfið.
- Stærðfræði, náttúrufræði og upplýsingamennt eru greinar sem sérstök áhersla hefur verið lögð á í skólanum.
- Í yngri árgöngum er töluverð áhersla á að nýta nærumhverfið í kennslu og vera með útikennslu.
- Skólasafn er staðsett nokkuð miðsvæðis í skólanum það er vel búið gögnum og samstarf er um ákveðin verkefni í hverjum árgangi.
- Í vettvangsathugunum kemur fram að nemendur eru almennt að vinna að sömu eða hliðstæðum verkefnum á sama tíma undir beinni stjórn kennara.
- Í foreldrakönnun 2008 kemur fram að um 64% svarenda í Melaskóla fannst námslegar kröfur sem gerðar voru til barna þeirra *hæfilegar*, og sama hlutfall fannst heimavinnan *hæfileg*. Í báðum tilvikum voru meðaltölin undir meðaltölunum í borginni allri.
- Skólastarfið var metið út frá matstæki um einstaklingsmiðað nám og er skólinn í flestum þáttum kominn af stað áleiðis í átt til einstaklingsmiðaðs náms, heildarútkoma er 2.5 stig á kvarðanum 1-5. Lengst er skólinn kominn í viðhorfastoðinni og foreldrastoðinni.
- Nemendur blandast í hópa í hringekjum eða vali í flestum árgöngum 2-4 tíma í viku, þannig kynnast krakkarnir öllum kennurum.
- Nemendur gera sér ekki eigin áætlanir í námi en einstaklingsnámskrár eru gerðar fyrir þá sem þurfa sérkennslu.
- Sóknarfæri er fyrir skólann að gera kennsluna enn betri með fjölbreyttum og krefjandi verkefnum nemenda.
- Flestar kennslustundir sem heimsóttar voru teljast góðar eða 60% og 17% til viðbótar frábærar. Nemendur eru almennt virkir og fara að fyrirmælum og bekkjarstjórnun kennara örugg.

Skóli án aðgreiningar - sérkennsla

Stjórnun og stefna

Deildarstjóri sérkennslu er yfirmaður þeirra sem starfa við sérkennsluna, sem eru alls 10 manns, í hópnum eru sérkennarar, leikskólakennarar, stuðningsfulltrúar og þroskaþjálfari. Skipulag sérkennslu er í höndum deildarstjóra sem einnig er tengiliður við þjónustumiðstöðina Vesturgarð.

Í skólanámskrá í kafla um velferð nemenda kemur fram að áhersla er lögð á „skóla án aðgreiningar“ og fjölbreytta kennsluhætti og að góður vinnufriður ríki. Ekki er greint frá því hvaða leiðir eru farnar til að ná þessum markmiðum. Í starfsáætlun Melaskóla er fjallað um stoðþjónustu þar kemur fram áhersla á forvarnarstarf, próf og athuganir sem gerðar eru í heilum árgöngum, sérstaklega í yngstu bekkjum. Einnig segir að leitast sé við að hafa áhrif á

framboð og fjölbreytni inni í bekk fyrir nemendur með sérþarfir (Starfsáætlun Melaskóla 2009-2010).

Í rýnihópi um sérkennslu kemur fram að hluti kennara vill helst „að við tökum krakkana til okkar“, þ.e. sérkennslunemendur, fremur en að aðlaga kennsluna inni í bekk. Sérkennslan fer þannig að mestu fram utan bekkjar. Til þess að skóli án aðgreiningar verði að veruleika vantar einstaklingsbundið nám að mati rýnihópsins.

Aðstaða og aðbúnaður

Sérkennslan hefur til umráða nokkur rými í nýja skólanum og eldri byggingunni, sum þeirra lítil og rúma aðeins nokkra nemendur. Nemendur koma úr tímum í sérkennslu og í stöku tilvikum fer sérkennari inn í bekk. Það er upplifun kennaranna að þeir séu svolítið einir þar sem sérkennslurými eru dreifð um skólann, betra væri að hafa færri en stærri rými.

Aðstaða fyrir fatlaða nemendur og foreldra er erfið í eldri byggingunni, engin lyfta og nefnd eru dæmi um að bera þurfti foreldri upp í sal til að vera við skemmtun hjá barni sínu.

Sérkennarar hafa góðan aðgang að tölvum og öðrum gögnum að mati rýnihópsins en vantar tölvur fyrir nemendur. Almenn tölvafræðingur í rýnihópi aðbúnað ágætan.

Viðhorf og líðan:

Almennt er jákvætt viðhorf til sérkennslunnar „við fáum ekki kvartanir“, og það er meiri eftirspurn en framboð, segir í rýnihópi. Það er misjafnt eftir kennurum að hve miklu leyti sérkennslan fer fram inni í stofu eða utan.

Skipulag og úrræði:

Umsjónarkennari sækir um sérkennslu fyrir nemendur sína í samráði við foreldra og samvinna er milli þessara aðila um framkvæmd. Hjá deildarstjóra kemur fram að markviss þjálfun, s.s. lestrarþjálfun fer fram utan bekkjar en inni í bekk kemur stuðningsfulltrúi á móti og hjálpar til við aðlögun í bekknum. Sérkennari sinnir nemendum inni í bekk eftir óskum umsjónarkennara. Deildarstjóri skipuleggur hverjir koma í sérkennsluna í samráði við sérkennara.

Skimanir og greiningar eru lagðar til grundvallar sérkennslunni, gerður er greinarmunur á starfi eftir því hvert fjármagn fylgir en „stundum þurfa fleiri aðstoð en þeir sem fá fjárveitingu“ og þá eru fleiri hafðir saman. skipulagið er gott að mati rýnihópsins og sveigjanlegt það er „ekki í boði að hafa áætlun sem ekki má breyta“.

Einstaklingsnámskrá er gerð fyrir nemendur sem sýna mikil frávik í getu og þroska, hún er endurskoðuð þrisvar á ári og að vori eru lagðar línur fyrir næsta vetur.

Í skólanum eru „frekar margir“ nemendur af erlendum uppruna og innan þess hóps eru margir sem þurfa aðstoð en fá litla eða enga fjármuni, segir í rýnihópnum. Reynt er að koma til móts við þessa nemendur, t.d. með samstarfi við aðra kennara til að kenna almenna orðanotkun. Einnig fara sérkennslunemendur í litlum hópum í myndlist, tónmennt, heimilisfræði og hreyfingu. Skólastjóri leggur sérstaka áherslu á að nýta fjármagn í þessa sérgreinatíma og nemendur eru að mati rýnihópsins ánægðir með það.

Upplýsingaflæði – samskipti

Upplýsingaflæði er helsta vandamálið í skipulagi og samstarfi sérkennara þar sem sérkennslan er svo dreifð um skólann, en það er „góður mórall í teyminu“ og samstarfið gott. Starfsmenn sérkennslu hittast á fundum, einu sinni í viku í misstórum hópum og á þriggja vikna fresti eru fundir allra sem að sérkennslunni koma með deildarstjóra. Fundir eru með sérgreinakennurum á haustin vegna sérkennslunemenda og svo eru haldnir fræðslufundir um sértæk mál, sem dæmi má nefna fund þar sem talmeinafræðingur fjallaði um heyrnarskerðingu, málstol og einhverfu hjá börnum, á hann mættu allir starfsmenn sem koma að nemendum með þessa greiningu.

Mikið og gott samstarf er við kennara, s.s. um gerð einstaklingsnámskrár og sérkennarar eru með foreldraviðtölum eftir því sem við á. Stuðningsteymi sem deildarstjóri stýrir eru mynduð um einstaka nemendur, ef þörf krefur, með þátttöku foreldra, kennara og sérfræðinga sem að málinu koma.

Fram kemur að sérkennarar sakna þess að hitta ekki sérkennara úr öðrum skólum til að fræðast, bera sig saman og skiptast á upplýsingum.

Ráðgjöf - Þjónustumiðstöð

Deildarstjóri er tengiliður við þjónustumiðstöð og samstarf er gott við sérfræðinga þar að mati rýnihóps. Í starfsáætlun Melaskóla kemur fram að sálfræðiþjónusta er veitt á vegum Vesturgarðs auk ýmissar annarrar faglegrar þjónustu, s.s. frá kennsluráðgjafa og félagsráðgjafa.

Lausnateymi var starfandi við skólann og „var samviskusamlega unnið“. Það hittist vikulega en kennarar nýttu sér það lítið.

Nemendaverndarráð, í starfsáætlun kemur fram að hlutverk þess er að samræma skipulag og framkvæmd þjónustu við nemendur. Í því eiga sæti skólastjóri, aðstoðarskólastjóri, deildarstjóri sérkennslu, sálfræðingur og hjúkrunarfræðingur skólans.

Ábendingar

- Í starfsáætlun Melaskóla er fjallað um stoðþjónustu þar kemur fram áhersla á forvarnarstarf, próf og athuganir sem gerðar eru í heilum árgöngum, sérstaklega í yngstu bekkjum.
- Í skólanámskrá í kafla um velferð nemenda kemur fram að áhersla er lögð á „skóla án aðgreiningar“ og fjölbreytta kennsluhætti og að góður vinnufriður ríki. Ekki er greint frá því hvaða leiðir eru farnar til að ná þessum markmiðum.
- Skimanir og greiningar eru lagðar til grundvallar sérkennslunni
- Deildarstjóri sérkennslu er yfirmaður þeirra sem starfa við sérkennsluna, sem eru alls 10 starfsmenn.
- Sérkennsla fer ýmist fram inni í bekk eða utan.
- Lausnateymi var starfandi við skólann. Það hittist vikulega en kennarar nýttu sér það lítið.
- Deildarstjóri er tengiliður við þjónustumiðstöð og samstarf er gott við sérfræðinga þar að mati rýnihóps.
- Nemendaverndarráð fundar reglulega á skólatíma. Ráðið starfar skv. lögum og reglugerð.

Skólaþróun og mat

Upplýsingar um þróunarverkefni eru á heimasíðu skólans, þar er fjallað um þau þróunarverkefni sem unnið hefur verið að á undanförunum árum⁴. Fram kemur í viðtali við skólastjóra að áttak í stærðfræðikennslu hófst fyrir meira en 10 árum síðan og hefur fest sig í sessi í skólanum, sömuleiðis hefur verið unnið að þróun náttúrufræðikennslu og upplýsingamenntar.

Sjálfsmatskýrsla fyrir Melaskóla hefur ekki verið gefin út en vinna er hafin í forritinu *Skoldialogen* sem vistað er hjá Mentor. Fyrir liggur sjálfsmatsáætlun eða umbótaáætlun sem er hluti af skólanámskrá. Þar kemur fram að unnið er að umbótum undir fimm markmiðum: Bætt líðan nemenda, ánægja foreldra með upplýsingastreymi frá skólanum, viðhalda og auka fjölbreytni í kennsluháttum, starfsfólk hafi mjög góða þekkingu á stefnu og starfi skólans, líðan og velferð starfsfólks og styrk stjórnun í Melaskóla. Tilgreindar eru aðgerðir, hver ber ábyrgð, tímaáætlun og mat við hvert verkefni.

Ábendingar

- Upplýsingar um þróunarverkefni eru á heimasíðu skólans, þar er fjallað um þau þróunarverkefni sem unnið hefur verið að á undanförunum árum.
- Fram kemur í viðtali við skólastjóra að áttak í stærðfræðikennslu hófst fyrir meira en 10 árum síðan og hefur fest sig í sessi í skólanum, sömuleiðis hefur verið unnið að þróun náttúrufræðikennslu og upplýsingamenntar.
- Sjálfsmatskýrsla fyrir Melaskóla hefur ekki verið gefin út en vinna er hafin í forritinu *Skoldialogen* sem vistað er hjá Mentor.
- Fyrir liggur sjálfsmatsáætlun/umbótaáætlun sem er hluti af skólanámskrá. Þar kemur fram að unnið er að umbótum undir fimm markmiðum.

Virk upplýsingamiðlun

Skólanámskrá og starfsáætlun

Skólanámskrá Melaskóla hefur verið í endurskoðun í haust og í fyrra, almennur hluti og greinanámskrár. Í almennum hluta er greint frá stefnu skólans og gildum sem eru: **Metnaður – samvinna – vellíðan – sköpunargleði**. Undir almennum markmiðum er fjallað um velferð nemenda og forvarnaráætlun, lýðræði og borgaravitund, tengsl heimilis og skóla, tengsl milli skólastiga og undir fagbundnum markmiðum um skipulag kennslu, kennsluhætti og námsmat. Einnig er birt sjálfsmatsáætlun/ umbótaáætlun skólans.

Námskrár greina hafa verið í endurskoðun, þær eru settar upp þannig að yfirlit fæst yfir þrepamarkmið eftir árgöngum á einu blaði, stefnu skólans, helstu viðfangsefni og námsmat. Auk þess er með flestum námsgreinum gefið yfirlit yfir tengsl við aðrar greinar. Framsetning markmiða námskrár er þannig til fyrirmyndar og veitir góða yfirsýn.

Starfsáætlun fyrir skólaárið 2009-2010 liggur fyrir, þar er að finna upplýsingar um skólann, stefnu hans, inntöku nemenda, hlutverk umsjónarkennara, stjórnendur og skólaráð. Einnig eru upplýsingar um kennsluhætti og námsmat ásamt almennum upplýsingum um daglegt skólastarf og helstu viðburði í skólastarfi, svo og skólareglur og viðurlög við brotum á þeim.

⁴ Erfitt reyndist að finna þessar upplýsingar þar sem þær liggja í undirkafla sem ekki er vísað í á forsíðu.

Skóladagatal birtist á heimasíðu skólans (sjá fylgiskjal, gátlista um skólanámskrá og gátlista um skólareglur).

Náms- og kennsluáætlanir eru kynntar foreldrum í námskynningum að hausti. Þar eru tilgreindir námsþættir eftir tímabilum (ýmist vikum eða mánuðum) og greinum, námsefni/námsgögn, verkefni og í sumum tilvikum námsmat. Framsetning áætlana er ekki samræmd milli árganga. Kennsluáætlanir er ekki að finna á heimasíðu skólans.

Fjallað er um flesta þætti í skólanámskrá og starfsáætlun Melaskóla sem samkvæmt aðalnámskrá grunnskóla eiga að birtast í skólanámskrá skóla og þeim sem samkvæmt starfsáætlun Reykjavíkurborgar skal setja fram.

Þættir sem ekki koma fram eru:

- hvort skólanámskráin var unnin í samráði við starfsfólk, foreldra og nemendur
- móttökuáætlun fyrir innflytjendur
- verklagsreglur um slysavarnir og heilsugæslu
- hvernig staðið er að námsráðgjöf
- lýsing á samstarfi við grenndarsamfélagið (sjá nánar fylgiskjal, gátlisti um skólanámskrá).

Heimasíða

Heimasíða Melaskóla er nokkuð aðgengileg, fréttir eru uppfærðar reglulega og auðvelt er að átta sig á því hvar upplýsingar er að finna. Nokkuð vantar af upplýsingum og aðrar hafa ekki verið endurnýjaðar, s.s. símenntunaráætlun.

Starfsáætlun skólaársins er birt svo og skólanámskrá, þ.e. námskrár árganga og greina en ekki kennsluáætlanir. Ekki er að finna upplýsingar um sjálfsmat en umbótaáætlun er að finna í starfsáætlun og upplýsingar um eru þróunarverkefni í undirkafla á síðunni. Engar upplýsingar eru um kennslu nýbúa né upplýsingar á erlendum tungumálum (sjá fylgiskjal, gátlisti um heimasíðu).

Stefnt er að því að taka upp nýtt vefkerfi, drög að uppsetningu liggja fyrir.

Ábendingar

- Stefna skólans í námi og kennslu kemur skýrt fram í skólanámskrá og starfsáætlun.
- Námskrár eru kynntar foreldrum í námskynningum að hausti.
- Fjallað er um flesta þætti í skólanámskrá og starfsáætlun Melaskóla sem samkvæmt aðalnámskrá grunnskóla eiga að birtast í skólanámskrá skóla og þeim sem samkvæmt starfsáætlun Reykjavíkurborgar skal setja fram.
- Heimasíða Melaskóla er nokkuð aðgengileg og fréttir uppfærðar reglulega. Nokkuð vantar af upplýsingum og aðrar hafa ekki verið endurnýjaðar
- Starfsáætlun skólaársins er birt svo og skólanámskrá, þ.e. námskrár árganga og greina en ekki kennsluáætlanir. Ekki er að finna upplýsingar um sjálfsmat en umbótaáætlun er að finna í starfsáætlun og upplýsingar um þróunarverkefni eru í undirkafla á síðunni.
- Engar upplýsingar eru á heimasíðu um kennslu nýbúa né upplýsingar á erlendum tungumálum.

Öruggt, heilnæmt og vistvænt skólaumhverfi

Í stefnu Melaskóla er eitt af meginmarkmiðum að tilgreint að efla umhverfisvitund. Fyrir liggja tillögur vinnuhóps um hvernig skólinn getur stuðlað að umhverfisvitund nemenda með ákveðnum verkefnum í hverjum mánuði. Þar er m.a. lagt til að umhverfisdagur 14. september verði notaður til að kynna nærúmhverfinu.

Í yngri árgöngum er töluverð áhersla á að nýta nærúmhverfið í kennslu og vera með útikennslu.

Sé miðað við meðaltal af fyrstu foreldrakönnunum fjórum í Melaskóla, þá var ánægja foreldra í nýjustu könnuninni lægri hvað varðar almennt ástand húsnæðis og aðstöðu fyrir verklegar greinar. Ánægjan hefur hinsvegar vaxið þegar horft er á aðgang nemenda að tölvum og gæslu á skólalóð. Athugasemdir foreldra í rýnihópi varðandi húsnæði eru helst varðandi aðgengi fatlaðra í eldra húsi og aðstöðuleysi kringum skólann.

Nemendur í rýnihópum eru ánægðir skólann sinn, „skólahúsið er flott“ en það er kalt í stofunni, segir nemandi á miðstigi. Þeim finnst vanta grasvöll eða sparkvöll, skólalóðin er bara malbik, segja þau. Um matsalinn segja þau að hann sé notalegur en bergmálar mikið og „soldil læti“.

Áhersla er lögð á gott skipulag í frímínútum, 3-4 starfsmenn eru á útivakt hverju sinni og tilgreint á hvaða svæði þeir skuli vera og einnig hafa verið mótaðar reglur um gæsluna. Gefin er út vallatafla þar sem völlum er skipt á bekkina eftir dögum.

Rýmingaráætlun skólans liggur fyrir ásamt leiðbeiningum vegna brunaeþingar sem haldin var í október sl.

Í reglubundnu eftirliti Umhverfis- og samgöngusviðs Reykjavíkur sem fram fór í október 2009 var húsnæði Melaskóla skoðað með tilliti til viðhalds, umgengni, þrifa og innivistar, flest rými eru án athugasemda en bent á að koma þurfi upp viftu í tölvuveri og í mótuneyti þarf að bæta skráningu á hitastigi og við móttöku matvæla. Einnig er bent á að ekki er framkvæmt innra eftirlit með leiktækjum og lóð sem skólanum er skylt að viðhafa.

Ábendingar

- Í stefnu Melaskóla er eitt af meginmarkmiðum að tilgreint að efla umhverfisvitund. Fyrir liggja tillögur vinnuhóps um hvernig skólinn getur stuðlað að umhverfisvitund nemenda
- Í yngri árgöngum er töluverð áhersla á að nýta nærúmhverfið í kennslu og vera með útikennslu.
- Ánægja foreldra í Melaskóla með almennt ástand húsnæðis og aðstöðu fyrir verklegar greinar í skólanum hefur lækkað nokkuð í foreldrakönnun 2008 miðað við kannanirnar árin áður. Ánægjan hefur hinsvegar vaxið þegar horft er á aðgang nemenda að tölvum og gæslu á skólalóð.
- Athugasemdir foreldra í rýnihópi varðandi húsnæði eru helst varðandi aðgengi fatlaðra í eldra húsi og aðstöðuleysi kringum skólann.
- Nemendur í rýnihópum eru ánægðir skólann sinn, „skólahúsið er flott“ en það er kalt í stofunni, segir nemandi á miðstigi. Þeim finnst vanta grasvöll eða sparkvöll, skólalóðin er bara malbik, segja þau. Um matsalinn segja þau að hann sé notalegur en bergmálar mikið og „soldil læti“.

- Áhersla er lögð á gott skipulag í frímínútum, 3-4 starfsmenn eru á útivakt hverju sinni og tilgreint á hvaða svæði þeir skuli vera og einnig hafa verið mótaðar reglur um gæsluna. Gefin er út vallatafla þar sem völlum er skipt á bekkina eftir dögum.
- Rýmingaráætlun skólans liggur fyrir ásamt leiðbeiningum vegna brunaæfingar sem haldin var í október sl.
- Í reglubundnu eftirliti Umhverfis- og samgöngusviðs Reykjavíkur sem fram fór í október 2009 var húsnæði Melaskóla skoðað með tilliti til viðhalds, umgengni, þrifa og innivistar, flest rými eru án athugasemda.

Mannauður

Starfsánægja og líðan á vinnustað

Í skólanum starfa 78 starfsmenn skólaárið 2009-2010 í um 65 stöðugildum, þar af kennarar í 43,5 stöðugildum og 21,5 í stöðugildum annarra starfsmanna.

Í viðhorfakönnun sem framkvæmd var meðal starfsmanna Reykjavíkurborgar vorið 2009 fékk fullyrðingin „Á heildina lítið er ég ánægður í starfi“ gildið 4,30 í Melaskóla sem er svipað heildarmeðaltali grunnskóla borgarinnar (4,27). Spurningin „Það er góður starfsandi á mínum vinnustað“ fékk gildið 4,39 sem er einnig nálægt meðaltali annarra skóla (4,33). Svarhlutfall skólans í viðhorfakönnuninni 2009 var 71%.

Í rýnihópum og viðtölum kom fram að starfsfólk er almennt mjög ánægt í störfum sínum í Melaskóla, þar væri gott að vinna og starfsmannahópurinn samheldinn þó staðsetning í húsnæði hamli að sumu leyti samskiptum starfsmanna sem vinna í sitt hvorri byggingunni. Það kom fram að starfsfólkinu liði vel á vinnustaðnum, þar væru hefðir í hávegum hafðar og starfsandinn væri góður.

Þegar þátttakendur í rýnihópum voru beðnir um að nefna helstu kosti skólans voru jákvæð viðhorf, mannaúdurinn, agi og hefðir oftast nefnd.

Þátttakendur voru einnig beðnir að nefna það sem betur mætti fara og var þá nefnt helst að gera þyrfti viðgerðir á húsinu, aðstaðan væri um margt léleg og þrengslin mikil. Aðstaðan væri óviðunandi fyrir fatlaða nemendur og foreldra. Einnig var nefnt að laga þyrfti heimasíðu skólans.

Samstarf

Í viðhorfakönnuninni 2009 fékk fullyrðingin „Samvinna er góð á mínum vinnustað“ gildið 4,26 sem er ögn hærra en meðaltalsgildi MSR (4,20). Fullyrðingin „Starfsfólk á mínum vinnustað miðlar þekkingu sín á milli“ fær nokkuð hærra gildi en meðaltalið (4,28 miðað við 4,07 sem er heildarmeðaltalið). Þessi gildi fyrir Melaskóla hafa hækkað eilítið frá könnuninni 2008.

Á rýnifundum og í viðtölum kemur fram að samstarfið í skólanum væri mikið og gott. Grunneining í samstarfi kennara er árgangurinn og kennarar koma saman og deila hugmyndum og skipulagi vikulega. Jafnframt er lögð áhersla á sjálfstæði kennara til að ákvarða eigin kennsluhætti. Það hefur áhrif á samstarf milli stiga að kennt er í tveimur byggingum. Kennarar kenna að jafnaði á sama stigi og hafa aðgang að kennarastofu í hvoru húsi fyrir sig sem takmarkar einnig samskipti starfsmanna milli stiga. Á rýnifundi með almennum starfsmönnum kom fram ánægja með samstarf á vinnustaðnum, það væri gott samstarf við alla starfsmenn, jafnt kennara sem aðra og auðvelt að leita til annarra starfsmanna eða stjórnenda eftir stuðningi. Það kom fram á rýnifundi með kennurum á miðstigi að þeir teldu sig hafa gagn af meiri aðgangi að sérkennara.

Í viðhorfakönnuninni 2009 fékk fullyrðingin „Jafnrétti kynja er virt á mínum vinnustað“ gildið 3,98 í Melaskóla sem er aðeins lægra gildi en meðaltalið á MSR (4,11) og fullyrðingin

„Það er gætt jafnræðis og jafnréttis gagnvart starfsmönnum á mínum vinnustað“ fékk gildið 4,0 sem er það sama og meðaltalsgildi allra grunnskóla (meðaltalsgildið var 3,99).

Á rýnifundum kom ekkert annað fram en að jafnrétti væri virt á vinnustaðnum og jafnræðis gætt meðal starfsmanna.

Ábendingar

- Í viðhorfakönnun sem framkvæmd var meðal starfsmanna Reykjavíkurborgar vorið 2009 fékk fullyrðingin „Á heildina lítið er ég ánægður í starfi“ gildið 4,30 í Melaskóla sem er aðeins hærra en heildarmeðaltal grunnskóla borgarinnar (4,27).
- Spurningin „Það er góður starfsandi á mínum vinnustað“ fékk gildið 4,39 sem er örlítið hærra en meðaltal annarra skóla (4,33).
- Í rýnihópum og viðtölum kom fram að starfsfólk er almennt mjög ánægt í störfum sínum í Melaskóla, þar væri gott að vinna og starfsmannahópurinn samheldinn.
- Staðsetning í húsnæði hamlar að sumu leyti samskiptum starfsmanna sem vinna í sitt hvorri byggingunni.
- Í viðhorfakönnun 2009 mælast viðhorf til samvinnu í Melaskóla nálægt meðaltali í öðrum grunnskólum borgarinnar (4.26/4.20).
- Grunneining í samstarfi kennara er árgangurinn og kennarar koma saman og deila hugmyndum og skipulagi vikulega. Jafnframt er lögð áhersla á sjálfstæði kennara til að ákvarða eigin kennsluhætti.
- Í viðhorfakönnuninni 2009 fékk fullyrðingin „Jafnrétti kynja er virt á mínum vinnustað“ gildið 3,98 í Melaskóla sem er aðeins lægra gildi en meðaltalið á MSR (4,11).

Aðbúnaður

Í viðhorfakönnuninni vorið 2009 mælist fullyrðingin „Ég hef aðgang að gögnum og tækjum sem til þarf“ með gildið 3,89 sem er aðeins lægra heildarmeðaltali MSR (4,0). Viðhorf gagnvart vinnuástöðu og tækjakosti eru svipuð og niðurstöður sýndu 2008.

Þegar rætt var um aðbúnað í rýnihópum kom fram að starfsmenn búa við töluverð þrengsli í gömlu byggingunni og aðstaðan þar er sögð fremur léleg. Geymslurými vantar, t.d. er lítið geymslupláss fyrir hljóðfæri nemenda. Einnig kom fram að lítil vinnuástaða er fyrir kennara í nýju byggingunni en skólaliðar voru hinsvegar ánægðir með sína vinnuástöðu þar. Það kom einnig fram að aðstaða fyrir fatlaða er óviðunandi, ekki hægt að komast á milli hæða fyrir fólk í hjólastól.

Ábendingar

- Athuga hvort hægt sé að koma til móts við athugasemdir starfsmanna um aðbúnað á vinnustaðnum.

Viðvera starfsmanna

Farið var yfir forföll kennara á vorönn 2009. Þar sem fjarvera var skráð ýmist sem stundir (kennslustundir) eða dagar var farin sú leið að reikna fjarveru í 1 dag sem 5.4 kennslustundir.⁵ Að meðaltali voru kennarar fjarverandi í um 30 kennslustundir á önninni⁶, undir fjarveru falla

⁵ Kennsluskyldu, 27 stundir á viku, er deilt á 5 daga.

⁶ Vetrarorlof og barnsburðarleyfi eru þá ekki með talin.

veikindi og leyfi vegna símenntunar eða af persónulegum ástæðum. Þetta þýðir að kennarar hafa að meðaltali verið fjarverandi 5,6 kennsludaga á vorönn 2009.

Langtímafjarvera vegna veikinda er ekki meðtalin.

Ábendingar

- Skoða þarf hvort fjarvera starfsmanna tengist álagi í starfi.

Símenntun og starfsþróun

Í viðhorfakönnuninni vorið 2009 fær skólinn gildið 4,02 við fullyrðingunni „Ég hef fengið tækifæri til starfsþróunar og símenntunar á síðustu 12 mánuðum“ (sem er svipað heildarmeðaltalsgildi MSR). Fullyrðingin „Nýir starfsmenn fá nauðsynlega fræðslu og þjálfun í upphafi starfstíma“ fær gildið 3,69 sem er nokkuð hærra en heildarmeðaltalsgildi MSR (3,44).

Í viðhorfakönnuninni 2009 höfðu 77% þeirra sem svöruðu farið í starfsþróunarsamtal á síðustu 12-15 mánuðum, miðað við 91% árið áður. Viðhorf til gagnsemi samtalanna mælist hærra en að meðaltali í grunnskólum (3,88 miðað við meðaltalið 3,62).

Starfsmenn lýstu almennt ánægju með starfsþróunarsamtölin sem skólastjóri og aðstoðarskólastjóri skipta á milli sín einu sinni á ári við alla starfsmenn og eru þau talin gagnast vel.

Í starfsáætlun Melaskóla 2009-2010 er stuttur kafli um símenntun þar sem gerð er grein fyrir símenntunaráherslum skólans en lögð er áhersla á endurskoðun skólanámskrár, fjölbreytt námsmat, gerð jafnréttisáætlunar og umhverfismennt þetta skólaár. Fræðslan fer fram formlega og óformlega, t.d. jafningjafræðsla, styttri námskeið og kynningar innan skólans. Gert er ráð fyrir að símenntunaráætlunin sé í stöðugri endurnýjun. Áætlunin tekur ekki til hópa eða einstaklinga. Á heimasíðu skólans er að finna símenntunaráætlun frá 2003-2004.

Það kom fram í rýnihópum kennara og annarra starfsmanna að starfsmenn taka þátt í símenntun innan skólans sem m.a. fer fram í formi jafningjafræðslu og í sameiginlegum verkefnum, s.s. Olweus. Lýst var ánægju með aukna fjölbreytni í símenntun, en rætt var um að erfiðara væri að komast á námskeið en áður vegna breyttrar fjárhagsstöðu. Nokkrir kennarar skólans hafa verið í framhaldsnámi og eru kennarar almennt sagðir duglegir í að þróa og tileinka sér nýjar aðferðir. Einhverjir í hópi almennra starfsmanna höfðu áhuga á frekari símenntun, t.d. til að auka tölvufærni.

Ábendingar

- Í viðhorfakönnuninni vorið 2009 fær skólinn svipað gildi þegar spurt er um tækifæri til starfsþróunar og að meðaltali í öðrum skólum.
- Símenntunaráætlun skólans liggur ekki fyrir við matið en í starfsáætlun Melaskóla 2009-2010 er stuttur kafli um símenntun þar sem gerð er grein fyrir áherslum skólans.
- Kennarar eru ánægðir með aukna fjölbreytni í símenntun í Melaskóla en rætt var um að erfiðara væri að komast á námskeið en áður vegna breyttrar fjárhagsstöðu.
- Starfsmenn lýstu almennt ánægju með starfsþróunarsamtölin sem skólastjóri og aðstoðarskólastjóri skipta á milli sín einu sinni á ári við alla starfsmenn og eru þau talin gagnast vel.

Viðhorf starfsmanna til stjórnunar

Í viðhorfakönnuninni 2009 fékk fullyrðingin „Mínum vinnustað/skóla er vel stjórnað“ hærra gildi í Melaskóla en almennt á MSR (4,24 miðað við 4,02 heildarmeðaltalsgildi). Traust til næsta yfirmanns mælist einnig aðeins meira (gildið 4,38 miðað við heildarmeðaltalsgildið 4,29) og gildi þess hve starfsfólk er ánægt með samskiptin við næsta yfirmann er jafnt heildarmeðaltalinu (4,26). Fullyrðingin „Á mínum vinnustað byggja ákvarðanir á faglegum forsendum“ fékk gildið 4,37 í könnuninni sem er nokkuð hærra en heildarmeðaltal (4,11).

Fullyrðingar er lúta að hrósi og hvatningu eru svipaðar heildarmeðaltali allra grunnskóla í könnuninni 2009. Fullyrðingin „Á síðustu mánuðum hefur mér verið hrósað fyrir vel unnin störf“ fékk gildið 3,98 (3,93 heildarmeðaltal MSR) og „Ég fæ hvatningu frá yfirmanni mínum“ fékk gildið 4,02 (heildarmeðaltalið er 3,95). Fullyrðingin „Mér finnst tekið tillit til skoðana minna og ábendinga um framkvæmd vinnunnar“ fékk gildið 4,15 (4,06 heildarmeðaltal MSR). Þá mældist fullyrðingin „Upplýsingastreymi til starfsmanna á mínum vinnustað er gott“ með umtalsvert hærra gildi (4,02) en heildarmeðaltal MSR (3,66).

Í rýnihópum og viðtölum lýstu starfsmenn góðum samskiptum við stjórnendur, þau eru sögð sýnileg í skólastarfinu, styðjandi og viðmót þeirra sagt einkennast af trausti í garð starfsmanna. Aðgengi að stjórnendum er sagt vera gott og alltaf sé hægt að ræða við stjórnendur komi eitthvað upp á. Stjórnendur eru sagðir leggja upp úr góðum tengslum við nemendur og var þátttaka skólastjóra í matsal oft nefnd í því sambandi. Það kom fram að þau líta stundum við í kennslustundir ef opið er fram og vegna tilkynninga sem þau þurfa að koma á framfæri. Skrifstofustjóri tekur saman upplýsingar um viðburði í hverjum mánuði á dagatal og sendir til kennara. Í opnum svörum í viðhorfakönnun 2009 kom fram að einhverjir starfsmenn teldu að samvinnu milli stjórnenda mætti bæta.

Ábendingar

- Fullyrðingar í viðhorfakönnun starfsmanna 2009 er mæla viðhorf til stjórnunar eru flestar hærra í Melaskóla en í grunnskólum borgarinnar að meðaltali.
- Í rýnihópum og viðtölum lýstu starfsmenn góðum samskiptum við stjórnendur, þau eru sögð sýnileg í skólastarfinu, styðjandi og viðmót þeirra sagt einkennast af trausti í garð starfsmanna. og aðgengi að þeim gott.
- Fullyrðingar er lúta að hrósi og hvatningu eru svipaðar heildarmeðaltali allra grunnskóla í könnuninni 2009.
- Í opnum svörum í viðhorfakönnun 2009 kom fram að einhverjir starfsmenn teldu að samvinnu milli stjórnenda mætti bæta.

Fjármál

Úthlutun fjármagns og rekstraráætlun

Í stefnukorti Menntasviðs fyrir 2009 er markmiðið í víddinni fjármál: Góð og hagkvæm nýting og stýring fjármála.

Grunnskólar Reykjavíkur fá úthlutað fjármagni til reksturs samkvæmt reiknilíkani Menntasviðs þar sem helstu viðmið eru nemendafjöldi og stærð húsnæðis.

Skólum er gert að skila rekstraráætlun til fjármálaþjónustu Menntasviðs þar sem fram kemur hvernig þeim fjármunum sem skólinn fær til reksturs hvert fjárhagsár verður ráðstafað. Menntasvið yfirfer rekstraráætlun og metur hvort hún er innan fjárheimilda. Melaskóli skilaði rekstraráætlun fyrir árið 2009 á tilsettum tíma og var hún innan fjárheimilda skólans.

Fjárhagsleg staða skólans

Heildarfjárheimildir Melaskóla fyrir árið 2007 voru að upphæð 416,011 þús. kr., þar með er talin úthlutun til sérkennslu og kennslu nýbúa. Útgjöld ársins námu 417,206 þús. kr.

Heildarfjárheimildir Melaskóla fyrir árið 2008 voru að upphæð 487,989 þús. kr., þar með er talin úthlutun til sérkennslu og kennslu nýbúa. Útgjöld ársins námu 465,645 þús. kr.

Ábendingar

- Gæta þarf að góðri og hagkvæmri nýtingu og stýringu fjármála.

Greining

Styrkleikar: Góður árangur á samræmdum prófum. Þróunarstarf í náttúrufræði, stærðfræði og upplýsingamennt hefur fest sig í sessi. Nær 80% kennslustunda eru metnar góðar eða frábærar. Foreldrar eru almennt ánægðir með skólann og starfsandi góður.

Veikleikar: Nokkuð af upplýsingum vantar á heimasíðu og aðrar hafa ekki verið endurnýjaðar. Sjálfsmatsskýrsla liggur ekki fyrir né upplýsingar um formlegt sjálfsmat.

Ögranir: Skólastarfið fer fram í tveimur aðskildum húsum og kennarar deila ekki kennarastofu. Foreldrum finnst námslegar kröfur mættu vera meiri.

Tækifæri: Sóknarfæri er fyrir skólann að gera kennsluna enn betri með fjölbreyttum og krefjandi verkefnum nemenda og efla enn frekar námsárangur. Koma á formlegu sjálfsmati og ljúka endurgerð heimasíðu. Samræma lestrarkennslu í yngri bekkjum. Efla samráð við foreldra.

Samantekt ábendinga

Skólastarfið

Nám og kennsla

- Árangur nemenda í lestri í 2. bekk 2009 er aðeins lakari en í grunnskólum Reykjavíkur að meðaltali (71% miðað við 72% í borginni allri) og lægra hlutfall nemenda í Melaskóla telst geta lesið sér til gagns en að meðaltali (66% miðað við 69% í borginni allri).
- Hlutfall nemenda sem teljast geta lesið sér til gagns (66%) vorið 2009 er lægra en árið áður (79%) og hlutfallslega færri nemendur teljast geta lesið sér til gagns (66% miðað við 82% árið áður).
- Stærðfræðiskimun með Talnalykli var ekki lögð fyrir nemendur í 3. bekk í Melaskóla í nóvember 2008. Meðaltalsárangur í grunnskólum Reykjavíkur er mælitalan 10.6. Skimunin var ekki lögð fyrir nemendur í Melaskóla.
- Að meðaltali teljast 7% nemenda grunnskólum Reykjavíkur líklegir til að þurfa stuðning í stærðfræði miðað við niðurstöður skimunarinnar.
- Meðaltalsárangur nemenda í Melaskóla í samræmdum könnunarprófum í 7. bekk haustið 2009 var 7,2 í íslensku sem er yfir landsmeðaltali (6,4) og meðaltali í Reykjavík (6,5) og 7,8 í stærðfræði sem er yfir landsmeðaltali (6,8) og meðaltali í Reykjavík (7).
- Í 4. bekk var árangur nemenda í Melaskóla í samræmdum könnunarprófum 6,8 í íslensku sem er yfir landsmeðaltali (6,0) og meðaltali í Reykjavík (6,2) og 6,6 í stærðfræði sem einnig er yfir landsmeðaltali (6,1) og yfir meðaltali í Reykjavík (6,2).
- Nemendum fer eðlilega fram í námi í íslensku og stærðfræði milli 4. og 7. bekkjar í íslensku og stærðfræði samkvæmt framfarastuðlum í samræmdum prófum 2006.

Stjórnun og skipulag

- Stjórnunarteymi skólans er skólastjóri, aðstoðarskólastjóri og deildarstjóri sérkennslu.
- Stjórnendur funda vikulega og fara yfir það sem er framundan. Skrifstofustjóri og umsjónarmaður koma inn á fundina þegar tilefni er til.
- Skólastjóri og aðstoðarskólastjóri skipta með sér verkum við stjórnun skólans og er verkaskipting þeirra nokkuð skýr, starfslýsingar stjórnenda liggja fyrir.
- Skólastjóri hefur skrifstofu sína í eldri byggingu en aðstoðarskólastjóri er staðsettur í nýju skólabyggingunni og stýrir daglegu starfi sem þar fer fram. Þess þarf að gæta

sérstaklega að skipting skólstarfsins á tvö hús hafi ekki áhrif á samstarf stjórnenda og starfsfólks.

- Í foreldrakönnun 2008 sögðust rúm 86% svarenda vera ánægð með stjórnun skólans, þar af sögðust tæp 29% vera *mjög ánægð*.
- Kennarar telja sig eiga greiðan aðgang að stjórnendum, þeir leita yfirleitt til stjórnanda í því húsi sem þeir starfa en geta leitað til skólastjóra ef svo ber undir.
- Kennarafundir eru haldnir reglulega á föstum fundartíma einu sinni í viku og einu sinni í mánuði að lágmarki eru aðrir starfsmenn einnig boðaðir.
- Grunneining í samstarfi kennara eru árgangafundir þeirra sem kenna í hverjum árgangi. Á þeim fundum samræma kennarar hvað farið er yfir samkvæmt námskrá og miðla hugmyndum sín á milli um verkefni og leiðir.
- Mikil áhersla er lögð á frelsi hvers kennara til að skipuleggja eigin kennslu og vinnu með bekknum.
- Stundatöflur eru samfelldar í öllum árgöngum og dagar að mestu jafnlangir, þó er í 6. og 7. bekk íþróttatími kl. 7:50 einu sinni í viku og lýkur þá skóladegi einum tíma fyrr annan dag á móti.
- Í vettvangsathugunum á miðstigi varð vart við að mikill tími fer í ferðir nemenda í og úr sundi og íþróttum og skerðist þá aðliggjandi kennslustund jafnvel um hálfan tíma.
- Skólinn vinnur talsvert með KR og hefur töluverð samskipti við stofnanir í grenndinni, s.s. söfnin, leikskóla og kirkjuna.
- Stefna skólans kemur skýrt fram í starfsáætlun og í almennum hluta skólanámskrár, skólinn leggur áherslu á flétta saman inntaki námsins og fjölbreyttum kennslu-aðferðum sem taka mið af ólíkum einstaklingum þar sem vellíðan, jákvæðni og umburðarlyndi einkenna skólstarfið
- Gildi sem höfð eru að leiðarljósi eru: vellíðan – samvinna – metnaður – sköpunargleði.
- Mikilvægt er að samræma framsetningu á stefnu skólans alls staðar þar sem hún birtist foreldrum og skólasamfélaginu.
- Almennt virðast starfsmenn þekkja vel stefnu og markmið skólans. Í viðhorfakönnun 2009 fær spurningin „Ég þekki markmið og stefnu vinnustaðar míns“ gildið 4,48 (meðaltal MSR var 4,30). Spurningin „Ég er ánægð(ur) með markmið og stefnu vinnustaðar míns“ er einnig yfir meðaltali borgarinnar (4,18 á móti 4,12).
- Markmið námsgreina eru sett fram í skólanámskrá fyrir hverja námsgrein. Fram kemur að námskrá skólans byggir á markmiðum sem sett eru fram í aðalnámskrá grunnskóla 2007.
- Inntak er greint eftir meginþáttum sem fram koma í aðalnámskrá grunnskóla. Með þessari framsetningu fæst skýr yfirsýn yfir stigvaxandi kröfur og framvindu náms. Að auki fylgir námskrá hverrar greinar yfirlit um tengingu við aðrar greinar.
- Skólanámskráin gefur greinargóðar upplýsingar um markmið og nám nemenda, endurskoðun hennar er nýlega lokið og hefur hún verið birt á heimasíðu skólans.
- Kennsluáætlanir eru gerðar fyrir önnina, annaráætlanir sem byggja á greinanámskrám. Þar eru tilgreindir námsþættir eftir tímabilum (ýmist vikum eða mánuðum) og greinum, námsefni/námsgögn, verkefni og í sumum tilvikum námsmat. Framsetning áætlana er ekki samræmd milli árganga. Kennsluáætlanir er ekki að finna á heimasíðu skólans.
- Nemendur gera sér ekki eigin áætlanir í um nám sitt og nemendur fylgjast í flestum tilvikum að samkvæmt námskrá bekkjarins og áætlun. Einstaklingsnámskrár eru gerðar fyrir nemendur sem víkja frá.

Nemendur og líðan

- Í könnun sem lögð var fyrir 5.-7. bekk vorið 2009 var spurt um líðan nemenda í kennslustundum í Melaskóla svöruðu 80.6% nemenda að þeim líði mjög eða frekar vel í kennslustundum. Það er undir meðaltali allra grunnskóla í landinu sem var um 91% (*Ungt fólk*, 2009).
- Í foreldrakönnun 2008 mátu foreldrar í Melaskóla líðan barna sinna í skólanum upp á skorið 4,0 sem jafngildir því að þar líði þeim að meðaltali *oftast* vel. Meðaltalið í borginni allri var 4,1
- Skólinn kannar árlega líðan nemenda og einelti í tengslum við Olweusarverkefni. Í könnun sem lögð var fyrir haustið 2009 í 4.-7. bekk kemur fram að 3% nemenda telja sig hafa orðið fyrir einelti, það er lægra hlutfall í Melaskóla en að meðaltali í skólum borgarinnar.
- Af þeim sem telja sig hafa orðið fyrir einelti haustið 2008 segir ein stúlka og sex drengir að þau hafi verið lögð í einelti í ár eða lengur.
- Við skólann er eineltisteymi og fyrir liggur ferill eineltismála og vinnureglur kennara þar sem kemur fram hvernig taka skal á málum ef einelti kemur upp.
- Af 96 foreldrum í Melaskóla er svöruðu spurningu um hvort barn þeirra hefði verið lagt í einelti í skólanum, sögðu þrettán eða 14% svo vera. Meðaltalið fyrir skólana alla var 21%. Af þessum þrettán foreldrum sögðust sex vera *mjög* eða *frekar sáttir* með hvernig tekið var á eineltinu af hendi skólans, þrír merktu við *hvorki né* en fjórir sögðust vera *frekar* eða *mjög ósáttir*.
- Nemendur í rýnihópum tala um að þeim líði vel í skólanum „rosalega vel“, það er gaman að mæta í skólann og gaman í frímínútum.
- Nemendur tala almennt vel um kennara sína „þeir kenna mjög vel“ en finnst þeir líka vera misjafnir og sumir stundum „þirraðir“.
- Skemmtilegast finnst nemendum í textíl og myndmennt en í íþróttum gerðar miklar kröfur til þeirra.
- Kosið er til stjórnar nemendafélags með lýðræðislegum aðferðum.
- Stjórn nemendafélags fundar mánaðarlega og skipuleggur félagslíf nemenda í 5.-7. bekk en fjallar einnig töluvert málefni skólans og það sem snýr að nemendum í skólastarfinu.
- ÍTR kemur ekki að félagsstarfi með stjórn nemendafélagsins.
- Skólareglur eru birtar í starfsáætlun skólans og á heimasíðu, þar er lögð áhersla á stundvísi, góða umgengni, kurteisi og tillitssemi. Reglurnar eru kynntar foreldrum í námskynningum og í bekkjum að hausti. Kennarar setja einnig í einhverjum tilvikum sérstakar bekkjarreglur með nemendum.
- Starfsfólk í rýnihópum telur reglur skýrar og „þær eru stöðugt í umræðunni“.
- Viðbrögð við brotum á skólareglum eru einnig birt, þar kemur fram hver tekur á agamálum hverju sinni en ekki hvert nemandi er vísað úr kennslustund ef um það er að ræða. Ekki kemur fram hvernig nemendur eru hvattir til að fara að reglum.
- Nemendur í rýnihópum þekkja skólareglur, þær eru skýrar og einfaldar að þeirra mati. Þær hanga á vegg í sumum stofum.
- Í kennslustundum sem heimsóttar voru mátti almennt sjá styrka stjórn kennara og góðan vinnufrið.
- Í foreldrakönnun 2008 kom fram að 75% svarenda í Melaskóla fannst aginn hæfilegur sem yfir meðaltali í borginni allri (70%).
- Fjarvistir (óheimilar) eru óverulegar, en leyfi eru hlutfallslega mest í 6. bekk.
- Skoða þarf hvað veldur því að einstaka bekkir skera sig úr með viðveru og hvort tengsl eru við árangur nemenda.

Viðhorf foreldra og þátttaka í skólastarfi

- Helstu niðurstöður voru þær að tæplega 85% foreldranna sögðust vera ánægð með skóla barnanna, þar af sögðust 36% vera mjög ánægð.
- Meðaltalsánægja foreldra er 4,2 (af 5) í Melaskóla en 4.0 í borginni allri og Melaskóli er því yfir meðaltali í þessari spurningu.
- Í spurningu um stjórnun skólans sögðust rúm 86% vera ánægð með stjórnunina, þar af sögðust tæp 29% vera mjög ánægð.
- Í heildina kom skólinn vel út í foreldrakönnuninni fyrir árið 2008 og var yfir meðaltali í mörgum lykilsurningum.
- Ánægja foreldra með umsjónarkennara barnanna var mikil í foreldrakönnun 2008. Þessi ánægja er staðfest í rýnihópi foreldra sem telur að skólinn sé þekktur fyrir góða kennslu.
- Foreldrar í rýnihópi gerðu athugasemdir við að bekkir voru stokkaðir upp við lok 4. bekkjar án samráðs við foreldra. Hópurinn taldi skorta fagleg rök fyrir aðgerðinni. Einnig komu fram athugasemdir við niðurskurð á fjármagni sem þau telja koma verr niður á Melaskóla en öðrum skólum.
- Skólaráð hittist mánaðarlega og starfar skv. lögum og reglugerð, þar situr skólastjóri og þrjú fulltrúar starfsmanna auk fulltrúa foreldra og nemenda. Gerð er starfsáætlun fyrir skólaárið. Að mati rýnihóps foreldra er starf skólaráðs enn í mótun.
- Stjórn foreldrafélagsins fundar mánaðarlega í vetur og hafa fundir verið festir niður. Almenn er góð mæting á bekkjarkvöld og viðburði í skólanum, s.s. samsöng og afmæli skólans en dræm mæting á fræðslufundi.
- Foreldrar telja sig almennt fá ágætar upplýsingar um skólastarfið frá kennurum þó það sé misjafnt eftir einstaklingum.
- Tölvupóstur er mikið notaður til að koma upplýsingum frá skóla til foreldra og einnig Mentor.
- Foreldraviðtöl eru tvisvar á ári, einu sinni á hvorri önn, markmið þessara viðtala er veita upp lýsingar um námslega stöðu nemenda og líðan.
- Á kynningarfundum að hausti er skólastarfið kynnt, námsáætlanir, viðfangsefni og kennsluhættir.
- Í skólanámskrá kemur fram að áhersla er lögð á gott foreldrasamstarf og foreldrar eru ávallt velkomnir í skólann.
- Í viðhorfakönnun starfsmanna 2009 fær spurningin „Þegar á heildina er litið, hversu ánægður eða óánægður ertu með samskipti þín við foreldra?“ gildið 4,27, sem er herra en meðaltalsgildi allra grunnskóla (4,08).
- Svipað hlutfall starfsmanna Melaskóla telur sig hafa orðið fyrir áreitni frá þjónustugegum sl. 12 mánuði og almennt á MSR (13% miðað við meðaltalshlutfallið 12%).
- Í rýnihópi kennara kemur fram að samskipti við foreldra séu almennt mjög jákvæð og 100% mæting sé í foreldraviðtöl og vel mætt á bekkjarkvöld og kynningar.

Verklag

Fjölbreyttar leiðir í námi

- Stefna Melaskóla um nám og kennslu er að flétta saman inntaki námsins og fjölbreyttum kennsluaðferðum sem taka mið af ólíkum einstaklingum þar sem vellíðan, jákvæðni og umburðarlyndi einkenna skólastarfið.
- Stærðfræði, náttúrufræði og upplýsingamennt eru greinar sem sérstök áhersla hefur verið lögð á í skólanum.

- Í yngri árgöngum er töluverð áhersla á að nýta nærumhverfið í kennslu og vera með útikennslu.
- Skólasafn er staðsett nokkuð miðsvæðis í skólanum það er vel búið gögnum og samstarf er um ákveðin verkefni í hverjum árgangi.
- Í vettvangsathugunum kemur fram að nemendur eru almennt að vinna að sömu eða hliðstæðum verkefnum á sama tíma undir beinni stjórn kennara.
- Í foreldrakönnun 2008 kemur fram að um 64% svarenda í Melaskóla fannst námslegar kröfur sem gerðar voru til barna þeirra *hæfilegar*, og sama hlutfall fannst heimavinnan *hæfileg*. Í báðum tilvikum voru meðaltölin undir meðaltölunum í borginni allri.
- Skólastarfið var metið út frá matstæki um einstaklingsmiðað nám og er skólinn í flestum þáttum kominn af stað áleiðis í átt til einstaklingsmiðaðs náms, heildarútkoma er 2.5 stig á kvarðanum 1-5. Lengst er skólinn kominn í viðhorfastoðinni og foreldrastoðinni.
- Nemendur blandast í hópa í hringekjum eða vali í flestum árgöngum 2-4 tíma í viku, þannig kynnast krakkarnir öllum kennurum.
- Nemendur gera sér ekki eigin áætlanir í námi en einstaklingsnámskrár eru gerðar fyrir þá sem þurfa sérkennslu.
- Sóknarfæri er fyrir skólann að gera kennsluna enn betri með fjölbreyttum og krefjandi verkefnum nemenda.
- Flestar kennslustundir sem heimsóttar voru teljast góðar eða 60% og 17% til viðbótar frábærar. Nemendur eru almennt virkir og fara að fyrirmælum og bekkjarstjórnun kennara örugg.
- Í starfsáætlun Melaskóla er fjallað um stoðþjónustu þar kemur fram áhersla á forvarnarstarf, próf og athuganir sem gerðar eru í heilum árgöngum, sérstaklega í yngstu bekkjum.
- Í skólanámskrá í kafla um velferð nemenda kemur fram að áhersla er lögð á „skóla án aðgreiningar“ og fjölbreytta kennsluhætti og að góður vinnufriður ríki. Ekki er greint frá því hvaða leiðir eru farnar til að ná þessum markmiðum.
- Skimanir og greiningar eru lagðar til grundvallar sérkennslunni
- Deildarstjóri sérkennslu er yfirmaður þeirra sem starfa við sérkennsluna, sem eru alls 10 starfsmenn.
- Sérkennsla fer ýmist fram inni í bekk eða utan.
- Lausnateymi var starfandi við skólann. Það hittist vikulega en kennarar nýttu sér það lítið.
- Deildarstjóri er tengiliður við þjónustumiðstöð og samstarf er gott við sérfræðinga þar að mati rýnihóps.
- Nemendaverndarráð fundar reglulega á skólatíma. Ráðið starfar skv. lögum og reglugerð.

Skólaþróun, mat og upplýsingamiðlun

- Upplýsingar um þróunarverkefni eru á heimasíðu skólans, þar er fjallað um þau þróunarverkefni sem unnið hefur verið að á undanförunum árum.
- Fram kemur í viðtali við skólastjóra að átak í stærðfræðikennslu hófst fyrir meira en 10 árum síðan og hefur fest sig í sessi í skólanum, sömuleiðis hefur verið unnið að þróun náttúrufræðikennslu og upplýsingamenntar.
- Sjálfsmatsskýrsla fyrir Melaskóla hefur ekki verið gefin út en vinna er hafin í forritinu *Skoldialogen* sem vistað er hjá Mentor.
- Fyrir liggur sjálfsmatsáætlun/umbótaáætlun sem er hluti af skólanámskrá. Þar kemur fram að unnið er að umbótum undir fimm markmiðum.

- Stefna skólans í námi og kennslu kemur skýrt fram í skólanámskrá og starfsáætlun.
- Námskrár eru kynntar foreldrum í námskynningum að hausti.
- Fjallað er um flesta þætti í skólanámskrá og starfsáætlun Melaskóla sem samkvæmt aðalnámskrá grunnskóla eiga að birtast í skólanámskrá skóla og þeim sem samkvæmt starfsáætlun Reykjavíkurborgar skal setja fram.
- Heimasíða Melaskóla er nokkuð aðgengileg og fréttir uppfærðar reglulega. Nokkuð vantar af upplýsingum og aðrar hafa ekki verið endurnýjaðar
- Starfsáætlun skólaársins er birt svo og skólanámskrá, þ.e. námskrár árganga og greina en ekki kennsluáætlanir. Ekki er að finna upplýsingar um sjálfsmat en umbótaáætlun er að finna í starfsáætlun og upplýsingar um þróunarverkefni eru í undirkafla á síðunni.
- Engar upplýsingar eru á heimasíðu um kennslu nýbúa né upplýsingar á erlendum tungumálum.

Öruggt, heilnæmt og vistvænt skólaumhverfi

- Í stefnu Melaskóla er eitt af meginmarkmiðum að tilgreint að efla umhverfisvitund. Fyrir liggja tillögur vinnuhóps um hvernig skólinn getur stuðlað að umhverfisvitund nemenda
- Í yngri árgöngum er töluverð áhersla á að nýta nærumhverfið í kennslu og vera með útikennslu.
- Ánægja foreldra í Melaskóla með almennt ástand húsnæðis og aðstöðu fyrir verklegar greinar í skólanum hefur lækkað nokkuð í foreldrakönnun 2008 miðað við kannanirnar árin áður. Ánægjan hefur hinsvegar vaxið þegar horft er á aðgang nemenda að tölvum og gæslu á skólalóð.
- Athugasemdir foreldra í rýnihópi varðandi húsnæði eru helst varðandi aðgengi fatlaðra í eldra húsi og aðstöðuleysi kringum skólann.
- Nemendur í rýnihópum eru ánægðir skólann sinn, „skólahúsið er flott“ en það er kalt í stofunni, segir nemandi á miðstigi. Þeim finnst vanta grasvöll eða sparkvöll, skólalóðin er bara malbik, segja þau. Um matsalinn segja þau að hann sé notalegur en bergmálar mikið og „soldil læti“.
- Áhersla er lögð á gott skipulag í frímínútum, 3-4 starfsmenn eru á útivakt hverju sinni og tilgreint á hvaða svæði þeir skuli vera og einnig hafa verið mótaðar reglur um gæsluna. Gefin er út vallatafla þar sem völlum er skipt á bekkina eftir dögum.
- Rýmingaráætlun skólans liggur fyrir ásamt leiðbeiningum vegna brunaæfingar sem haldin var í október sl.
- Í reglubundnu eftirliti Umhverfis- og samgöngusviðs Reykjavíkur sem fram fór í október 2009 var húsnæði Melaskóla skoðað með tilliti til viðhalds, umgengni, þrifa og innivistar, flest rými eru án athugasemda.

Mannauður

Starfsánægja og líðan starfsmanna

- Í viðhorfakönnun sem framkvæmd var meðal starfsmanna Reykjavíkurborgar vorið 2009 fékk fullyrðingin „Á heildina litið er ég ánægður í starfi“ gildið 4,30 í Melaskóla sem er aðeins hærra en heildarmeðaltal grunnskóla borgarinnar (4,27).
- Spurningin „Það er góður starfsandi á mínum vinnustað“ fékk gildið 4,39 sem er örlítið hærra en meðaltal annarra skóla (4,33).
- Í rýnihópum og viðtölum kom fram að starfsfólk er almennt mjög ánægt í störfum sínum í Melaskóla, þar væri gott að vinna og starfsmannahópurinn samheldinn.
- Staðsetning í húsnæði hamlar að sumu leyti samskiptum starfsmanna sem vinna í sitt hvorri byggingunni.
- Í viðhorfakönnun 2009 mælast viðhorf til samvinnu í Melaskóla nálægt meðaltali í öðrum grunnskólum borgarinnar (4.26/4.20).
- Grunneining í samstarfi kennara er árgangurinn og kennarar koma saman og deila hugmyndum og skipulagi vikulega. Jafnframt er lögð áhersla á sjálfstæði kennara til að ákvarða eigin kennsluhætti.
- Í viðhorfakönnuninni 2009 fékk fullyrðingin „Jafnrétti kynja er virt á mínum vinnustað“ gildið 3,98 í Melaskóla sem er aðeins lægra gildi en meðaltalið á MSR (4,11).
- Athuga hvort hægt sé að koma til móts við athugasemdir starfsmanna um aðbúnað á vinnustaðnum.
- Skoða þarf hvort fjarvera starfsmanna tengist álagi í starfi.
- Í viðhorfakönnuninni vorið 2009 fær skólinn svipað gildi þegar spurt er um tækifæri til starfsþróunar og að meðaltali í öðrum skólum.
- Símenntunaráætlun skólans liggur ekki fyrir við matið en í starfsáætlun Melaskóla 2009-2010 er stuttur kafli um símenntun þar sem gerð er grein fyrir áherslum skólans.
- Kennarar eru ánægðir með aukna fjölbreytni í símenntun í Melaskóla en rætt var um að erfiðara væri að komast á námskeið en áður vegna breyttrar fjárhagsstöðu.
- Starfsmenn lýstu almennt ánægju með starfsþróunarsamtölin sem skólastjóri og aðstoðarskólastjóri skipta á milli sín einu sinni á ári við alla starfsmenn og eru þau talin gagnast vel.
- Fullyrðingar í viðhorfakönnun starfsmanna 2009 er mæla viðhorf til stjórnunar eru flestar hærri í Melaskóla en í grunnskólum borgarinnar að meðaltali.
- Í rýnihópum og viðtölum lýstu starfsmenn góðum samskiptum við stjórnendur, þau eru sögð sýnileg í skólastarfinu, styðjandi og viðmót þeirra sagt einkennast af trausti í garð starfsmanna. og aðgengi að þeim gott.
- Fullyrðingar er lúta að hrósi og hvatningu eru svipaðar heildarmeðaltali allra grunnskóla í könnuninni 2009.
- Í opnum svörum í viðhorfakönnun 2009 kom fram að einhverjir starfsmenn teldu að samvinnu milli stjórnenda mætti bæta.

Fjármál

- Gæta þarf að góðri og hagkvæmri nýtingu og stýringu fjármála.

Heimildir

Aðalnámskrá fyrir grunnskóla. 2007.

Hagir og líðan barna í Reykjavík. Melaskóli. Reykjavík. Rannsóknir og greining.

Lög um grunnskóla nr. 91/2008.

Námsmatsstofnun: <http://www.namsmat.is/vefur/rannsoknir/pisa.html>.

Skoðað 25. nóvember 2008.

Niðurstöður lesskimunar í 2. bekk. Melaskóli vorið 2009. Reykjavík: Menntasvið Reykjavíkurborgar.

Skólanámskrá Melaskóla – almennur hluti, óbirt drög.

Starfsáætlun Melaskóla 2009-2010. Reykjavík. Melaskóli. Birt á heimasíðu skólans www.melaskoli.is

Stefna og starfsáætlun Menntasviðs Reykjavíkurborgar 2009. Reykjavík: Menntasvið Reykjavíkurborgar.

Ungt fólk 2009. 5., 6. og 7. Bekkur. Hagir og líðan barna á Íslandi, íþrótt- og tómstundaiðja, nám og skóli, samband við fjölskyldu og vini, lestur, miðlar og tækjæign. Reykjavík. Rannsóknir og greining.

Viðhorf foreldra til skólastarfs í grunnskólum. 2008. Melaskóli. Reykjavík: Menntasvið Reykjavíkurborgar.

Viðhorfskönnun meðal starfsmanna Reykjavíkurborgar 2008. Melaskóli. Reykjavík: Mannauðsskrifstofa.

Viðhorfskönnun meðal starfsmanna Reykjavíkurborgar 2009. Melaskóli. Reykjavík: Mannauðsskrifstofa.

www.melaskoli.is

Fylgiskjöl

1. Melaskóli og skólahverfi
2. Matstæki um einstaklingsmiðað nám
3. Viðmið um mat á gæðum kennslustundar
4. Vettvangsathuganir
5. Gátlisti um skólanámskrá
6. Gátlisti um heimasíðu
7. Gátlisti um skólareglur